



Приложение № .....

<b>СТРАТЕГИЯ ЗА ВОМР</b> <b>(ЗАДЪЛЖИТЕЛНИ ЕЛЕМЕНТИ)</b> <b>шрифт Times New Roman 12, междуредие 1,15</b>				
<b>1. Географски район и население, обхванати от стратегията за ВОМР (не повече от 2 страници)</b>				
1.1. Информация за територията и населението на МИГ:				
- Списък на общините, обхванати от МИГ;	„Местна инициативна група – МИГ Първомай-Димитровград“ обхваща изцяло територията на община Първомай и населени места от община Димитровград.			
- Списък на населените места, обхванати от МИГ;	<b>Брой на населението на територията на „Местна инициативна група – МИГ Първомай-Димитровград“</b>			
		<b>2021</b>		<b>2021</b>
	<b>Първомай</b>	<b>22581</b>	<b>Димитровград</b>	<b>2546</b>
	с. Брягово	487	с. Бодрово	224
	с. Буково	401	с. Върбица	237
	с. Бяла река	582	с. Скобелево	468
	с. Винаца	757	с. Сталево	468
	с. Воден	570	с. Ябълково	1149
	с. Градина	2030		
	с. Добри дол	98		
	с. Драгойново	308		
	с. Дълбок извор	1112		



	<table border="1"><tbody><tr><td>с. Езерово</td><td>613</td></tr><tr><td>с. Искра</td><td>1172</td></tr><tr><td>с. Караджалово</td><td>966</td></tr><tr><td>с. Крушево</td><td>734</td></tr><tr><td>с. Поройна</td><td>143</td></tr><tr><td>с. Православен</td><td>515</td></tr><tr><td>гр. Първомай</td><td>11621</td></tr><tr><td>с. Татарево</td><td>472</td></tr><tr><td colspan="2"><b>Общо за населението на територията на „Местна инициативна група – МИГ Първомай-Димитровград“</b></td></tr><tr><td></td><td><b>25,127</b></td></tr></tbody></table>	с. Езерово	613	с. Искра	1172	с. Караджалово	966	с. Крушево	734	с. Поройна	143	с. Православен	515	гр. Първомай	11621	с. Татарево	472	<b>Общо за населението на територията на „Местна инициативна група – МИГ Първомай-Димитровград“</b>			<b>25,127</b>	
с. Езерово	613																					
с. Искра	1172																					
с. Караджалово	966																					
с. Крушево	734																					
с. Поройна	143																					
с. Православен	515																					
гр. Първомай	11621																					
с. Татарево	472																					
<b>Общо за населението на територията на „Местна инициативна група – МИГ Първомай-Димитровград“</b>																						
	<b>25,127</b>																					
	<p>На територията на „Местна инициативна група – МИГ Първомай-Димитровград“ има 22 населени места: град Първомай и 21 села.</p> <p>Населените места включени в МИГ от община Първомай са както следва: с. Брягово, с. Буково, с. Бяла река, с. Виница, с. Воден, с. Градина, с. Добри дол, с. Драгойново, с. Дълбок извор, с. Езерово, с. Искра, с. Караджалово, с. Крушево, с. Поройна, с. Православен, с. Татарево, гр. Първомай.</p> <p>Населените места включени в МИГ от община Димитровград са както следва: с. Бодрово, с. Върбица, с. Скобелево, с. Сталево, с. Ябълково.</p>																					
<i>- Брой жители на населените места, обхванати от МИГ.</i>	25 127																					
1.2. Описание на географския район и карта на територията, обхваната от МИГ:																						



Община Първомай обхваща 8.94% от територията на Пловдивска област, която се разпростира на 854 кв. км, и ясно се вижда, че географски общината е разположена в самия център на Южен централен район за планиране. Населените места включени в територията на МИГ се разпростират на територия от 106.175 кв. км, което представлява 19 на сто от територията на община Димитровград. Общата площ на територията на „Местна инициативна група – МИГ Първомай-Димитровград“ е 960.18 кв. км.

Територията на „Местна инициативна група – МИГ Първомай-Димитровград“ е с равнинен и хълмист характер, слабо „разчленен“ и „заоблен“. Около две трети от територията в северната част МИГ е равнинна и със слаб наклон към поречието на р. Марица. Тази територия е почти изцяло заета от земеделски земи. Останалата една трета – в южната и югоизточната част – е хълмиста и принадлежи към владената към Тракийската равнина предпланина Драгойна, която е част от Новаковския балкан. В най-ниската част е при село Скобелево (Община Димитровград) – 121 метра, а от община Първомай, това е град Първомай – средната надморска височина е 130 м. С най-висока надморска височина е връх Хорстопе – 1008 метра. Според климатичното райониране на България територията на „Местна инициативна група – МИГ Първомай-Димитровград“ попада в преходно- континентална област с подобласт Горнотракийска низина

## **2. Описание на процеса на участие на общността в разработване на стратегията:** *(не повече от 3 страници)*

2.1. Описание на процеса - проведени срещи, семинари, конференции, обучения, обществени обсъждания с местната общност и описание на съответствието на



стратегията с Интегрираната/ите териториална/и стратегия/и за развитие на региона/ите от ниво 2:

Стратегията на „Местна инициативна група – МИГ Първомай-Димитровград“ е разработена в резултат от изпълнение на договор РД 50-57/20.3.2023 г. по подмярка 19.1 „Помощ за подготвителни дейности“ от мярка 19 „Водено от общностите местно развитие“ от Програмата за развитие на селските райони за периода 2014–2020 г. Процеса на подготовка премина през няколко етапа, като дейностите се изпълняваха с активното участие на представители на трите основни сектора – публичен, стопански и нестопански, паралелно и в следната логическа свързаност:

### **Етап I. Популяризиране процеса на разработка на стратегията.**

Целта на този етап бе информиране на общността и популяризиране процеса на разработка на стратегия.

Проведени са 7 еднодневни информационни срещи с минимум 10 участника, както следва:

За община Първомай: 13.06.2023 г. с. Бяла река в сградата на кметството с 10 участника; 14.06.2023 г. с. Брягово в сградата на кметството с 14 участника; 15.06.2023 г. с. Православен, в сградата на кметството с 12 участника; 16.06.2023 г. с. Градина, в сградата на кметството с 11 участника; 20.06.2023 г. с. Винаца в сградата на кметството с 10 участника;

За община Димитровград: 22.06.2023 г. с. Бодрово в сградата на кметството с 12 участника; 27.06.2023 г. с. Скобелево в сградата на кметството с 10 участника.

Проведени са 8 еднодневни информационни срещи с минимум 20 участника, както следва:

За община Първомай: 29.06.2023 г. с. Драгойново в сградата на кметството с 22 участника; 04.07.2023 г. с. Православен в сградата на кметството с 20 участника; 06.07.2023 г. с. Крушево в сградата на кметството с 20 участника; 07.07.2023 г. с. Сталево в сградата на кметството с 20 участника.

За община Димитровград: 07.07.2023 г. с. Ябълково в сградата на кметството с 21 участника; 11.07.2023 г. в с. Върбица с 20 участника; 11.07.2023 г. с. Бодрово с 21 участника.

Участие в информационните срещи взеха представители на публичния сектор, на стопански и нестопански сектор.

За популяризиране процеса са разработени и разпространени информационни материали – брошури с тираж от 700 броя. В рамките на изпълнение на дейностите са осъществени общо 4 броя публикации в регионални медии. Популяризирането на



процеса на подготовка на стратегията за ВОМР се осъществи и чрез: изработване на 2 информационни табели, изработка на преносим информационен банер, изработване, брандиране на рекламни химикалки (300 броя), изработване и брандиране на рекламни тефтери (300 броя). Създадена е **електронна страница** на МИГ, където се публикува актуална информация.

**Етап II. Обучения.** Проведени са четири еднодневни обучения за местни заинтересовани страни: екип на МИГ, местни лидери от територията. Целта им бе да се повиши капацитета на местната общност за стратегическо бизнес планиране и придобиване на умения за изготвяне и оценка на бизнес план. За всяко едно от обученията се подготви програма и презентационни материали. Проведеха се две обучения за минимум 10 участника на тема „Обучение на екипа и управителния съвет за прилагане на СВОМР и на местни лидери. Обученията бяха проведени както следва: 19.07.2023 г. в сградата на община Първомай с 19 участника; 20.07.2023 г. в сградата на кметството на село Бодрово, община Димитровград с 21 участника. Проведеха се други две обучения за минимум от 20 човека както следва: в сградата на община Първомай на 26.07.2023 г. (Пленарна зала) с 25 участника; в сградата на кметството на село Караджалово, община Димитровград на 27.07.2023 г. с 20 участника. С обученията се цели да се изгради административен капацитет за прилагане на многофондова стратегия за водено от общностите местно развитие на МИГ, като бяха обхванати множество и разнообразни теми относно: Стратегическо планиране в рамките на ВОМР с многофондово финансиране, Управление на Стратегия в рамките на ВОМР и изграждане на административен капацитет и бизнес планиране.

**Етап III. Проучване и анализ.** В изпълнение на дейностите са изготвени два анализа: Първият е „Анализ и оценка на социално-икономическият потенциал на общините на територията. Силни и слаби страни“; Вторият анализ е „Оценка на нагласите на заинтересованите страни за моделите и насоките на развитие на региона“.

Целта на анализите бе да се представят актуални данни за територията и нейните характеристики и да определи потенциалните участници в Стратегията, базовите (изходни) индикатори за оценката на изпълнението и, така че да може да се прецени до колко процесът е адаптиран към местната общност и до колко са реалните ползи от него. За подготовката на анализите бяха използвани актуални статистически данни, вторични източници на информация и бяха направени анкети със заинтересованите страни.

**Етап IV. Разработка, консултиране и обсъждане на стратегията.** За подпомагане процесът на подготовка и разработка на стратегията бе възложена на външен изпълнител. Проведени са **три обществени обсъждания на СВОМР на МИГ** На първата проведена в град Първомай в пленарната зала на общината на 03.08.2023 г. беше проведено обществено обсъждане на целите и финансирането на Стратегията. На 04.08.2023 г. бе проведено обществено обсъждане на Стратегията в читалището на село



Сталево, община Димитровград. На 21.08.2023г. бе проведено ново обществено обсъждане на СОВМР на МИГ и пленарната зала на община Първомай. На всички обществени обсъждания взеха участие всички заинтересовани страни, като в обществените обсъждания участваха над 150 човека.

2.2. Групи/сектори заинтересовани лица, участвали в процеса на съгласуване на стратегията:

Основният принцип при реализирането на проекта бе активизиране и включване на всички заинтересовани страни в процеса на подготовка на стратегия на **„Местна инициативна група – МИГ Първомай-Димитровград**. По време на проведените мероприятия активно участие взеха представители на следните групи заинтересовани страни:

**Публичен сектор:** кметове на населени места, общински съветници, служители на общинска администрация, служители на социални служби, училища и детски градини.

**Стопански сектор:** земеделски производители; представители на микро, малки и средни предприятия; юридически лица.

**Нестопански сектор:** представители на НПО, читалища, спортни клубове, неформални граждански организации, активни граждани, младежи, жени.

Съвместно с представителите на трите сектора бе подготвена и прецизирана основата на Стратегията – нейната стратегическа рамка - SWOT анализ, цели и приоритети. Местната общност взе активно участие и в проведените обществени обсъждания при определянето на мерките и критериите за избор по проектите, както и тяхната тежест.

В обученията бяха включени над 60 местни лидери от територията, представители на трите сектора на публичния сектор, бизнес, читалища и НПО, малцинства, земеделци и граждани.

**3. Анализ на нуждите и потенциала за развитие на територията: (не повече от 10 страници)**

3.1. Описание на ситуацията на територията на МИГ към момента на кандидатстване:





## **Социално-икономическо развитие на територията на „Местна инициативна група – МИГ Първомай-Димитровград“**

Тенденцията на промяна на броя на населението съвпада с общата картина за страната. Налице е намаляване на броя на населението в почти всички малки общини на страната. Данните сочат, че в рамките на пет годишния изследван период се наблюдава ясно тенденцията на намаляване на населението на територията на МИГ, което от 26 615 души през 2017 г. спад с близо 6 на сто през 2021 г. и е 25 127 души.

На територията на „Местна инициативна група – МИГ Първомай-Димитровград“ функционират 21 села и едни град, който е общински център – гр. Първомай. Както и в много райони на страната в общинският център е съсредоточено населението на общината. На територията на МИГ градското население представлява 46% от общият брой на жителите. Характерно е, че населението в селата намалява с по-бързи темпове. През 2017 г. населението в селата на територията на МИГ е 14 288 души, а през 2021 г. вече е 13 399 души или спад от 6.2 на сто. За град Първомай също се очертава тенденция на спад на жителите, но за разглеждания период той е с 5.7%.

Движението на населението е съвкупност от естествен и механичен прираст. Естественото движение (възпроизводство) е процес на непрекъсната смяна на поколенията. Показатели на естественото движение са: раждаемост, смъртност и естествен прираст.

Броят на живородените деца на територията на „Местна инициативна група – МИГ Първомай-Димитровград“ за периода 2017-2021 г. е между 180 и 220 деца . Към 31.12.2021 г. са регистрирани 178 живородени деца, което е с 64 по-малко спрямо 2017 г. Данните сочат, че негативната тенденция характерна за цялата страна, е определяща и за територията на МИГ. Значително е намалението след 2020 г. когато в резултат на Ковид кризата раждаемостта намалява, но в същото време се отчита значително увеличение на смъртността. Данните сочат, че смъртността се увеличава през целият период на изследване. Единствено за 2019 и 2019 г. се отчита задържане на този показател. През 2021 г. смъртността се увеличава рязко и достига до 856 и това представлява увеличение с 12 на сто спрямо 2020 г. Естественият прираст на населението е отрицателна величина за целият период на изследване. Силно притеснителни са данните за 2021 г. – минус 678 души.

Друг важен показател, който оказва влияние върху броя на населението, е механичният прираст, който показва до каква степен населението променя своето местоживееие. Механичният прираст представлява разликата между заселените и изселени жители. Динамиката на естественият прираст е с разнопосочни тенденции. През 2019 и 2020 г. механичният прираст е положителна величина. В резултат на Ковид кризата населението, което се заселва в рамките на община Първомай е 870 човека, а изселените са значително по-малко – 590 души. С изключение на 2019 и 2020 г. механичният прираст е отрицателна величина, но разликите не са значителни и това



може да се приема, като паритет между двете величини.

На фона на демографските проблеми на територията на „Местна инициативна група – МИГ Първомай-Димитровград“, се очертават и негативни тенденции на пазара на труда. Данните от направените изследвания сочат, че населението в трудоспособна възраст намалява, но със сравнително слаби темпове. През 2021 г. спрямо базовата 2017 г. спадът в тази категория е с 4.85 на сто (от 14 689 през 2017 г. на 13 977 души през 2021 г.). Населението в трудоспособна възраст представлява 56 на сто общият брой на населението през 2021 г., при 55.16% за 2017 г. Потенциал има за включване на работна сила в трудоспособна възраст, като се има предвид с ниският темп при който намалява населението в под трудоспособна възраст – с 2.4 на сто. Населението в над трудоспособна възраст представлява близо 30 на сто от общият брой на населението за 2021 г.

Средната брутна работна заплата по икономически дейности в община Първомай сочи, че тя се увеличава с 27 на сто през 2021 г. спрямо 2019 г. Най-високи са работните заплати в сферата на здравеопазването – 22 205 лв., което представлява увеличение с 64 на сто спрямо базовата година. Значителен е ръста на заплащане в сферата на образование – 19 299 лв. или ръст от 31 на сто. С най-ниски темпове се увеличава работната заплата в икономическите сектори – селско стопанство и преработваща промишленост, а също така и в търговията. Средните заплати в тези сектори са под средните за общината. Средната работна заплата в община Димитровград за 2021 г. е 13 080 лв. и спрямо 2019 г. увеличението е с със 17 на сто. В общественият сектор темпът на ръст в заплащането изпреварва в този от частния сектор. Най-високи за заплатите в сферата на образованието – 18 513 лв. и това представлява ръст от 27 на сто в рамките на три години. С най-слаби темпове се увеличава работната заплата в отраслите „Селско стопанство“, „Преработваща промишленост“, „Търговия“.

По данни на Дирекция „Бюро по труда“ за 2019 г. в община Първомай са регистрирани общо 1 204 безработни лица, а през 2020 г. – 1 478. Тук следва да се отчете, че преобладаващата част от регистрираните безработни лица нямат квалификация и/или са с ниска степен на образование. Тези обективни пречки за реализация на трудовия пазара в една конкурентна среда са силно изразени особено при лицата самоопределили се като роми. Безработните лица с основно образование средно месечно за 2020 г. са 119 или 14.2% от общите безработни. Лицата с намалено и по-ниско образование средно месечно са 329 или 39.26% от общата безработица. В края на 2021 г. безработицата в община Първомай отчита значителен спад и тази тенденция продължава и през 2022 г. Регистрираните безработни към 31.12.2021 г. са 527 и това представлява 5.99 на сто от трудоспособното население. Близо 212 са безработните на възраст над 50 година. Процентът на безработица при жените е по-голям спрямо мъжете. Данните сочат, че броят на безработните жени е 304 и те са с 81 повече спрямо мъжете. Преобладават лица без квалификация с ниско образование – основно или по-ниско от основното. Според предоставените данни от Дирекция „Бюро по труда“ в





град Димитровград в селата приобщени в територията на МИГ общият брой на безработните е 215. С най-голям принос в безработицата в селата е с. Ябълково – 85 човека попадат в тази категория. С най-голям дял от безработните са тези със средно образование – 36%, следвани от тези без образование – 20%. По възрастови групи данните сочат, че най-голямата безработица е в групата от 30 до 54 години - 29%.

Образователните институции на територията на „Местна инициативна група – МИГ Първомай-Димитровград“ се поддържат от съответните общини и може да се твърди, че са създадени условия за качествено образование. Община Първомай е добре обезпечена с места в **детски ясли** при наличието на три заведения с възможности да се приемат до 55 деца. В същото време традиция за общината е тази социална услуга да се ползва сравнително слабо. В яслите попадат едва 10% от децата във възрастовата група до 3 години. На територията на община Първомай функционират 7 общински **детски градини**. Две от тях са със статут на средищни. В три от тях има обособени яслени групи. В две от училищата има обособени подготвителни групи за 5 и 6 годишните за които подготовката е задължителна. В селата включени в територията на МИГ от община Димитровград, само в село Ябълково има функционираща детска градина. Детската градина осигурява здравословни условия за отглеждане, възпитание и обучение на децата от с. Ябълково, с. Скобелево и с. Сталево. В детската градина се провеждат езиково-говорни занимания в специално обособени логопедични кабинети със специалисти и ресурсни учители.

Училищата на територията на община Първомай са 14 – едно средно общообразователно училище, 10 основни училища, две начални и една професионална гимназия. Общият брой на учениците в тях за учебната 2021/2022 г. е 1648 и те са по-малко на брой с 5 на сто спрямо 2017/2018 г. В селата от община Димитровград, включени в територията на МИГ функционира само едно основно училище, което е в села Ябълково. То е най-старата образователна институция в района. От 2009 г. училището е включено в списък на средишните училища и в него започват да се обучат деца от селата Скобелево, Сталево, Горски извор и Каснаково. Обучението се провежда в 8 класни стаи и 7 кабинета.

Като цяло съществуват проблеми с отпадането на много деца от образователната система. По данни на НСИ през 2020 г. за община Първомай се отпаднали 139 деца между първи и осми кла.

Достъпът до здравни услуги отстъпва спрямо средните показатели за страната. На територията на община Първомай функционира едно лечебно заведение за болнична помощ. Броят на леглата през 2021 г. е 115, като в „МБАЛ – Първомай“ ЕООД, съгласно разрешението за осъществяване на дейности издадено от Министерство на здравеопазването се осъществяват следните дейности: Диагностика и лечение на заболявания, когато лечебната цел не може да се постигне в условията на извън болнична помощ; Рехабилитация; Родилна помощ; Диагностика и консултации,



поискани от лекари или лекар по дентална медицина от други лечебни заведения; Учебна и научна дейност. Лекарите, които работят в ЛЗ са 45, а броят на медицинските специалисти по здравни грижи – 62. На територията на община Първомай функционират три медицински центъра за извън болнична помощ. Медицински център I Първомай ЕООД е специализирано в диагностика и амбулаторно лечение на остри заболявания и изострени хронични болести в 16 направления. В дружеството работят 19 лекари специалисти и 16 броя среден медицински персонал. В общината има 17 общопрактикуващи лекари, като от тях 12 са базирани в гр. Първомай и по един съответно в с. Дълбок Извор, с. Езерово, с. Градина, с. Караджалово и с. Винаца. Стоматологичната помощ се осъществява от 17 стоматолози, които имат кабинети пред всичко в гр. Първомай. Стоматологични кабинети работят в с. Бяла река, с. Градина, с. Искра, с. Езерова, с. Караджалово и с. Брягово. Обществено организираната система на здравно обслужване на населението в община Димитровград се осъществява чрез предоставяне на извън болнична, болнична и спешна медицинска помощ. Болничната медицинска помощ се оказва от Много профилна болница за активно лечение „Света Екатерина“. Лечебното заведение разполага със 125 легла. Персонала на болницата включва: 34 лекари, от които 16 в пенсионна възраст; 42 медицински сестри, от които 18 в пенсионна възраст; акушерки – 9. Специализираната доболнична помощ се осъществява от 3 медицински центъра: Медицински център „Шанс“ ООД; Медицински център- Димитровград ЕООД; Медицински център Диамедикъл – 13. На територията на общината дейност осъществяват 3 самостоятелни медико-диагностични лаборатории и 3 зъботехнически лаборатории. Доболничната медицинска помощ се осъществява от 38 общопрактикуващи лекари, разпределени в 29 индивидуални и две групови практики, както следва: 8 с практики само в гр. Димитровград; 5 с практики в други населени места. В селата Върбица и Скобелево има позиционирана практика. Индивидуалните практики за първична помощ са общо 10 на брой, като една функционира в с. Ябълково.

Предоставянето на социални услуги е приоритет на общините Първомай и Димитровград. За осъществяване на социалната политика са създадени обществени съвети за социално подпомагане. Членовете на съветите са представители на общинска администрация, дирекция „Социално подпомагане“. Усилията на местната власт, неправителствените организации и местната общност са насочени към изпълнение в следните направления: Утвърждаване и подкрепа на социалните услуги в общността и дома на потребителите; Развитие на наличните услуги за социално включване на уязвими групи в неравностойно положение; Активно участие в деинституционализацията на грижи за стари хора, настанени в специализирани институции и възрастни лица с умствена изостаналост и деменция; Осигуряване на подслон и подкрепа на лица, временно или трайно лишение от дом; Поддържане и подкрепа на професионалния капацитет на работещите в социалната сфера на територията на МИГ; Осигуряване на равен достъп до социалните услуги на хората от отдалечените населени места на територията на МИГ; Осигуряване на заетост на



уязвимите групи чрез национални и други програми и разширяване пакетът на социалните услуги, които предоставя. Те са ситуирани основно в общинските центрове и отговарят на стандартите и критериите за предоставяне на социални услуги, а условията и материалната база са подходящи, както за предоставяните дейности, така и за целевите групи.

Територията на МИГ е с богато архитектурно-историческо наследство, добре развита читалищна и културна дейност, покриваща цялата територия с развити културните дейности за млади и възрастни в различните видове изкуства.

Добре развити са различни спортни дейности на цялата територия на общината, но материалната база е недостатъчна, а наличната такава се нуждае от подобряване и е с незадоволително или ограничено финансиране на спортните бази и клубове за развитие на спорта. Дейностите в областта на културата са силно ограничени на територията на „Местна инициативна група – МИГ Първомай-Димитровград“. Разчита се на дейността на читалищата, които работят във всяко едно населено място. **Читалищната дейност** в община Първомай се организира чрез общинско читалищно сдружение, което включва 16 читалища – две в града и 14 в селата. Всички читалища имат богат библиотечен фонд, като е осигурен персонал за обслужване на читалищната дейност. В община Димитровград функционират 36 читалища, като 11 от тях се намират на територията на град Димитровград. Останалите читалища се намират в селата. Във всички села, които са част от територията на МИГ.. Има функциониращи читалища с богат книжен фонд. Те са както следва: с. Сталево – НЧ „Васил Левски – 1921 г.“; с. Скобелево – НЧ „Искрица“ – 1901“; с. Ябълково – НЧ „Христо Ботев – 1871“; с. Бодрово – НЧ „Бодрост 1885 „; С. Върбица – НЧ „Народен будител 1928“.

Икономиката на територията на „Местна инициативна група – МИГ Първомай-Димитровград“ е с индустриално-аграрна структура.

В община Първомай три са водещите сектора в икономиката: селско стопанство; преработваща индустрия; търговия. Броят на предприятията в трите сектора през 2017 г. е 694, а приходите от дейностите – 532 724 хил. лева и това представлява 88 на сто от приходите, които предприятията формират в общината. Броят на наетите лица е 3761 души. През 2017 г. с най-голям дял на приходите от продукция е отрасъл „Преработваща промишленост“ – 277 431 хил. лева или това представлява 40 на сто от общата произведена продукция в общината. Броят на предприятията в сектора е 115. Наетите лица са 2 317, а общата сума на разходи за възнаграждения – 24 634 хил. лева. През 2017 г. отрасъла отчита 111 834 хил. лева разходи за ДМА, което представлява 23 на сто от общият размер на разходите на стопанските субекти в общината. Въпреки значителният брой стопански субекти в сферата на услугите – търговия (364 на брой), произведената продукция е едва 138 976 хил. лева или това представлява 23 на сто от общото производство. Наетите лица в сектора са 672, а разходите за възнаграждения – 5 584 хил. лева. Отрасъл „Селско стопанство“ отчита положителни резултати и е един от



структуроопределящите отрасли за общината. Броят на стопанските субекти е 145 през 2019 г., а формираните приходи са 116 317 хил. лева и по този показател отрасъла заема трето място в общите приходи от дейност на предприятията в общината. Наетите работници са 772 с фонд работна заплата от 7 624 хил. лева. Прави впечатление значителната активност в придобиването на дълготрайни активи. През 2017 г. разходите за ДМА са в размер на 100 946 хил. лева и по този показател се доближава много плътно до стойностите на преработващата промишленост. Хотелиерството и ресторантьорството, а също така и строителството имат своето място в икономиката на община Първомай.

Икономическата ситуация в общината значително се подобрява от гледна точка на приходите от стопанска дейност през **2021 г.**, когато според данните от НСИ оперират 893 дружества. Приходите от дейността са в размер на 623 635 хил. лева и това представлява ръст от 3.3 на сто спрямо 2017 година. В сектора „Преработваща промишленост“ броят на функциониращите стопански субекти е 116 или с едно предприятие повече спрямо 2019 г. Приходите от дейността са съизмерими с нивото от 2019 г. – 279 203 хил. лева. Отчетено е намаление на броят на наетите, като 2021 г. те са 1 864 (- 19%), а разходите за възнаграждения са в размер на 24 587 хил. лева. Значителни са и разходите за придобиване на ДМА – 92 699 хил. лева. Въпреки значителният брой стопански субекти в сферата на услугите – търговия - 355 или спад от 2 на сто, произведената продукция е едва 145 411 хил. лева или това представлява ръст от 5 на сто спрямо базовата 2019 г. Наетите лица в сектора са 651, а разходите за възнаграждения – 6 456 хил. лева. Отрасъл „Селско стопанство“ отчита положителни резултати е един от структуроопределящите отрасли за общината. Броят на стопанските субекти е 139 през 2021 г., а формираните приходи намаляват с 2 на сто и достигат до 115 080 хил. лева и по този показател отрасъла заема трето място в общите приходи от дейност на предприятията в общината. Наетите работници са 672 с фонд работна заплата от 7 517 хил. лева. Прави впечатление значителната активност в придобиването на дълготрайни активи. През 2021г. разходите за ДМА са в размер на 92 699 хил. лева и по този показател се доближава много плътно до стойностите на преработващата промишленост. Хотелиерството и ресторантьорството, а също така и строителството имат своето място в икономиката на община Първомай, като за 2021 г. увеличават своите приходи.

Водеща роля в икономиката на община Димитровград има преработващата промишленост (химическа, производство на строителни материали); енергетика; лека промишленост (шивашка, кожено-галантерийна, хранително-вкусова), търговия и услуги. На територията на **община Димитровград** през 2019 г. функционират 2672 дружества, които имат размер на приходи от 1 213 730 хил. лв. Броят на наетите лица е 9 104, а отчетените разходи за възнаграждения – 44 996 хил. лева. Икономиката на общината е силно развита, като преобладават предприятия от преработващата промишленост. Те са позиционирани преди всичко в град Димитровград. Разходите за



придобиване на ДМА представляват 36 на сто от общите разходи – 135 940 хил. лв. Втори по тежест отрасъл в икономиката на общината е сектора „Търговия“. Това представлява преди всичко дребен бизнес със заети до 9 човека. Във всички населени места на общината има търговски обекти. За 2019 г. техният брой е 1 240 и отчетените приходи от дейността са в размер на 376 353 хил. лева. Сектора, логично отчита и най-голям брой на наетите. За 2019 г. те са 1 929 души и размерът на работната заплата е 17 274 хил. лв. По показателят „Разходи за ДМА“, отрасълът е на трето място от секторите в икономиката и за 2019 г. отчита ДМА в размер на 38 491 хил. лева. Отрасъл „Селско стопанство“ има своето съществено значение в икономиката на община Димитровград. През 2019 г. функционират 110 стопански субекта и техният приход се оценява на 155 062 хил. лв. Броят на наетите лица в отрасъла е 625 с отчетени разходи за заплащане на труда на 6 749 хил. лв. През 2019 г. предприятията в сектора са инвестирали в материални активи. Тяхната абсолютна стойност е 99 894 хил. лева и това представлява 25 на сто от общите разходи за ДМА.

През 2021 г. През 2021 г. броят на стопанските субекти намалява с 6 на сто и то най-вече поради по-малкият брой фирми в преработващата промишленост. Размерът на общите приходи за всички отрасли е 1 358 071 или това представлява ръст от 12 на сто спрямо 2019 г. Отново преработващата промишленост е с най-добри икономически показатели. Функциониращите фирми в този сектор са 327 (-15%). Приходите от дейността са значително по-високи спрямо 2019 г. – 588 832 хил. лв. и това представлява ръст от 26 на сто. Основна причина за това състояние на икономиката е преди всичко повишените цени на крайните продукти за селското стопанство. Наетите лица в сектора са 3 099 и размерът на плащанията за заплати е 46 423 хил. лв. Разходите за придобиване на ДМА намаляват и са в размер на 116 341 хил. лв. Секторът „Търговия“ остава важен отрасъл в икономиката на общината. През 2021 г. са регистрирани 1 215 стопански субекта, а приходите от дейността е 485 675 хил. лв. Спрямо 2019 г. е регистриран ръст от 29 на сто. Наетите лица в сектора са 1 768, което значително намаление спрямо 2019 г. Отрасъл „Селско стопанство“ отчита сравнително слаби икономически показатели. Действащите стопански субекти са 101 на брой, а размерът на приходите е 87 830 хил. лв. Спрямо 2019 г. те са по-малко с 43 на сто. Заетите в сектора са близо два пъти по-малко спрямо 2019 г. - 393 с отчетен разход за възнаграждения от 5 096 хил. лв. Разходите за придобиване на ДМА спадът близо два пъти и за 2021 г. са в размер на 41 587 хил. лв.

Анализът сочи, че финансовото състояние на основните стопански субекти на територията на МИГ се стабилизира и по основни показатели отчита ръст. Въпреки добрите възможности за развитие на туризма, все още този отрасъл е слабо развит и изисква значителни инвестиции за своето укрепване. От селата, които са включени в обхвата на МИГ, само в едно – с. Ябълково, работи мебелна фабрика, в която са наети 54 човека. В останалите села, в т.ч. и в с. Ябълково, основен отрасъл е селското стопанство.





За да се допълни социално-икономически анализ, е важно да се разгледа статута на действащите стопански субекти на територията на „Местна инициативна група – МИГ Първомай-Димитровград“. Броят на стопанските субекти в община Първомай намалява, като през 2017 г. те са били 933, а за 2021 г. – 893. За целият период на изследване с най-голям относителен дял за микро предприятията, които имат численост на персонала до 9 човека. През 2017 г. те представляват 90 на сто от общият брой, а през 2021 г. – 91 на сто. Това са семейни фирми и стопанства. Секторът „Търговия“ е преобладаващ по брой стопански субекти. Микро предприятията осигуряват 35 на сто от приходите в икономиката на общината през 2017 г. За 2021 г. техният абсолютен размер се запазва, но в относителен дял намалява до 29 на сто. През 2017 г. микро предприятията отчитат 1 678 заети лица, като разходите за възнаграждения са 6 550 хил. лв. Важен показател за жизнеността на микро предприятията е инвестицията в материални активи. През 2017 г. в абсолютна стойност те са в размер на 289 650 хил. лв. и това представлява 62 на сто от общите инвестиции. През следващият пет годишен период този показател остава сравнително стабилен, като за 2021 г. инвестициите в ДМА представляват 56 на сто от общите инвестиции. Малките предприятия, които се определят с численост на персонала от 10 до 49 човека също са добре представени в икономиката на община Първомай. През 2017 г. техният брой е 74, като през следващите години плавно спада за да достигнат до 67 през 2021 г. За целият период на изследване те запазват сравнително стабилни приходи от дейността си. През 2017 г. приходите от малките предприятия са 111 154 хил. лв., а през 2021 г. се отчита увеличение от 40 на сто. Размерът на възнагражденията на заетите в периода на изследване се увеличават близо 1.8 пъти: от 9 892 хил. лв. на 15 520 хил. лв. Подобна е ситуацията и придобиване на дълготрайни материални активи. Като цяло може да се твърди, че финансовото състояние на малките предприятия се подобрява и тенденцията е на тяхното стабилизиране. В община Първомай от групата на средните предприятия, които отчитат брой на заетите от 50 до 240 души, са сравнително малко на брой. През 2017 г. те са 20, а през 2021 г. намаляват до 17 на брой. В същото време те са гръбнака на икономиката на общината, тъй като осъществяват най-високи приходи, отчитат най-голям брой на наетите в тях. През 2017 г. приходите от дейността на средните предприятия е 219 900 хил. лв. и това представлява 43 на сто от общите приходи. В края на периода – е отчетен ръст на приходите от 32 на сто. Дела на тези приходи от общите за общината е 47 на сто. Отчита се значителен спад на броя на наетите лица за периода 2017-2021 г. Причината е най-вече в осъществените инвестиции, които от 125 156 хил. лв. през 2017 г., достигат до 132 848 хил. лв. през 2021 г. Въпреки намалението с 23 на сто, то размерът на възнагражденията е в положителна посока. Разходите за възнаграждения се увеличават от 21 472 хил. лв. на 26 049 хил. лв. Данните от Приложение 7 дава информация за стопанските субекти, които са най-големите работодатели на територията на общината.

В община Димитровград са представени всички стопански субекти според броя на заетите в дейността. От 2 672 предприятия през 2019 г., микро са 2 505 на брой или





това е 94 на сто от всички стопански субекти. Средногодишно тези предприятия осигуряват между 120 000 до 148 000 хил. лв. приходи. Наетите лица са 2 445, а разходите за възнаграждения – 17 789 хил. лв. През 2021 г. техният брой намалява до 2 344, като наетите лица са 2 005 души. Минимално е увеличението на разходите за възнаграждения. В общината малките предприятия са 137 през 2019 г. и намаляват до 133 през 2021 г. В същото време приходите от дейността се увеличават: от 320 884 хил. лв. на 466 983 хил. лв. или това е ръст от 45 на сто за три години. Средни предприятия в общината са 27 на брой през 2019 г., а големи са 3 предприятия. От 2020 г. данните са конфиденциални и не могат да се анализират, но като цяло може да се твърди, че малките и големи предприятия осигуряват над 60% от приходите за стопанските субекти в общината.

На територията на „Местна инициативна група – МИГ Първомай-Димитровград“ земеделието е силно развито и е водещ отрасъл в икономиката на региона. Според данните от пълното преброяването на земеделските стопанства в България през 2021 г. Използваемата земеделска площ (ИЗП) на стопанства на открито е 40 790.8 ха, в т.ч. обработваемата земя е 33 472.7 ха. Това представлява 82 на сто от ИЗП. Броят на стопанствата, според данните от Агростатистиката на МЗХ а 1 275. Стопанствата на открито представляват 96 на сто от общият брой на стопанствата. Постоянно затревените площи на територията на МИГ ( Община Първомай и селата от община Димитровград) са 6 199.1 ха, което е добра предпоставка за развитие на пасищно животновъдство. Стопанствата, които стопанисват постоянно затревени площи са 517 на брой. Трябва да направим пояснението, че броят на всички стопанства на територията на МИГ не съответства на броят на регистрираните земеделски стопанства, които участват по подпомагането по Европейските фондове. През 2022 г. общият брой на регистрираните земеделски стопанства в община Първомай е 541, като от тях: 481 са стопанства на регистрирани физически лица и 60 са стопанства на юридически лица. В селата от община Димитровград ( с. Скобелево, с. Сталево, с. Ябълково, с. Върбица, с. Бодрово) регистрираните земеделски стопани за 2022 г. са 135, от които животновъдните стопанства са 21 на брой. Възможностите за отглеждане на голям обем от различни култури, е предпоставка за разнообразна структура на производството на територията на МИГ. От зърнено-житните култури преобладава отглеждането на пшеница, ечемик, царевица, тритикале, ръж. Общият брой на стопанствата е 370, като обхващат 51 на сто от обработваемата земя. От техническите култури, традиционно е отглеждането на слънчоглед и малки по обеми рапица. Близо 36 на сто от обработваемата земя е заета с отглеждане на технически култури. Трайните насаждения заемат също значително място в структурата на производството. Според официалните данни 235 стопанства отглеждат трайни насаждения. С най-голям дял са: ябълки – 288.3 ха; сливи – 129.8 ха; череши – 90.4 ха; десертни лозя – 47.5 ха. На територията на МИГ има значителни площи с винени лозя – 242.7 ха. През последните години, поради доброто пазарно положение са създадени масиви с лавандула – 28.9 ха. Зеленчукопроизводството също е развито. С най-голям дял от обработваемата земя е производството на : пипер – 151 ха; зеле – 44 ха; домати на открито – 30 ха; краставици



на отрито – 1 ха. Домати оранжерийни се отглеждат на 26.5 ха, а краставици на 25.6 ха. Животновъдството също има своето място в развитието на отрасъла на територията на МИГ. За съжаление, голяма част от земеделските стопани не са регистрирани и съответно животновъдните им обекти също не са регистрирани. Според данните от Агростатистиката, стопанствата, които отглеждат едри преживни животни са 376, като броят на животните е 7 003. От тях крави и биволици отглеждат 358 стопанства с 4 893 животни. Втори по значение подотрасъл на животновъдството е овцевъдството. Функционират 107 стопанства, като броят на отглежданите животни е 9 566. В малки семейни ферми е развито и птицевъдството. Според официалната статистика броят на стопанствата 164, а животните – 48 583. Животновъдството също има своето място в развитието на отрасъла на територията на МИГ. За съжаление, голяма част от земеделските стопани не са регистрирани и съответно животновъдните им обекти също не са регистрирани. Според данните от Агростатистиката, стопанствата, които отглеждат едри преживни животни са 376, като броят на животните е 7 003. От тях крави и биволици отглеждат 358 стопанства с 4 893 животни. Втори по значение подотрасъл на животновъдството е овцевъдството. Функционират 107 стопанства, като броят на отглежданите животни е 9 566. В малки семейни ферми е развито и птицевъдството. Според официалната статистика броят на стопанствата 164, а животните – 48 583.

### 3.2. Идентифицирани групи от заинтересовани от изпълнението на стратегията за ВОМР лица на територията на МИГ:

Изхождайки от възможностите, които предоставя подхода Водено от общностите местно развитие чрез прилагането на многофондови стратегии и основавайки се на проучването, свързано с нуждите и потенциала на територията, като потенциални участници/ бенефициенти и заинтересовани страни от територията на „Местна инициативна група – МИГ Първомай-Димитровград“- са идентифицирани следните групи:

1. **Заинтересовани лица към мерките от Стратегически план за развитие на земеделието и селските райони:** земеделски производители /физически и юридически лица/, предприятия в сферата на хранително-вкусовата промишленост /първична преработка на селскостопанска продукция/, микропредприятия, физически лица и земеделски производители за развитие на неземеделски дейности, услуги, занаяти и туризъм; публични бенефициенти – общините Първомай и Димитровград, неправителствени организации, 3 бр. читалища, спортни клубове, бенефициенти по проекти в сферата на услугите и подобряване на условията на живот.
2. **Заинтересовани лица към схемите на Програма „Развитие на човешките ресурси“:** Условно заинтересованите страни могат да бъдат разделени на допустими получатели /бенефициенти по мерките и ползватели/ целеви групи които



ще се ползват от резултатите по проектите:

- *Допустими получатели/бенефициенти са:* Неправителствени организации; Образователни и обучителни институции и организации (училища, ЦПО); Работодатели; Общините Първомай, Димитровград; Доставчици на социални услуги; Доставчици на здравни услуги.
- *Целевите групи обхващат:* Икономически неактивни лица, извън образование и обучение, в т.ч. обезкуражени лица и/или търсеци работа безработни лица и групи в неравностойно положение на пазара на труда и/или трайно безработни лица в т.ч. икономически неактивни младежи, които не са в образование и обучение, на възраст от 15 до 29 г. вкл. и/или търсеци работа безработни младежи на възраст от 15 до 29 г. вкл. с основна или по-ниска образователна степен и/или търсеци работа безработни младежи от 15 до 29 г. вкл. със завършено средно или висше образование безработни или неактивни лица над 54 г. вкл. безработни или неактивни лица на възраст между 30 и 54 г.

3. **Заинтересовани лица към схемите и мерките от Програма „Конкурентноспособност и иновации в предприятията“:** Малки и средни предприятия от секторите, изведени като приоритетни съгласно Националната стратегия за малките и средните предприятия 2021-2027, описани в база данни към анализ на потенциалните участници/бенефициенти към стратегия за ВОМР на „Местна инициативна група – МИГ Първомай-Димитровград“

4. **Заинтересовани лица към схемите и мерките от Програма „Образование“:** Условно заинтересованите страни се разделят на допустими получатели/бенефициенти по мерките и ползватели /целеви групи към които са насочени проектите:

- *Допустими получатели/бенефициенти са:* училища; детски градини; Общините Първомай, Димитровград;
- *Целевите групи обхващат:* Ученици; Подготвителни групи в училищата; Детски градини. Ученици; Подготвителни групи в училищата; Детски градини.

5. **Заинтересовани страни по Програма „Околна среда“** са: публичен сектор, неправителствени организации. Целевите групи обхващат: ученици, земеделски стопани, общините Първомай и Димитровград.

Важно да се подчертае, че на територията на МИГ има и други групи заинтересовани лица, които могат да бъдат ползватели. Това са преди всичко представители на уязвимите групи, живеещи на територията - хора в неравностойно положение; възрастни хора; майки с деца, малцинства.

Представители на посочените заинтересовани страни взеха активно участие в проведените по време на подготовка на Стратегията мероприятия. С тяхно участие е разработена стратегическата рамка и определени мерките, които са включени в Стратегията.



### 3.3. Наличие на уязвими и малцинствени групи на територията на МИГ и описание на техните потребности:

Уязвими са онези лица и групи от хора, които търпят ограничения по отношение на участието им в социалния живот и ползването на социални права. Уязвимите групи не успяват да получат достъп или да се възползват от възможностите, които предлагат обществото и икономиката и стават жертва или попадат в ситуация на риск от маргинализиране и социално изключване. Причините за това са различни и разнообразни като: живот в крайна бедност или ниски доходи и материални лишения; влошени финансови условия; социални и психологически фактори; недостъпна среда; здравни и възрастови проблеми; липса или недостатъчни социални умения и образование; липса, ограничен достъп или неадекватни услуги.

Въз основа на анализ на територията на „Местна инициативна група – МИГ Първомай-Димитровград“ бяха идентифицирани няколко уязвими групи, за които е необходимо предприемане на дейности и мерки, с цел подобряване на качеството им на живот. Това са: Хора с увреждания; Малцинствени групи, в това число роми; Пенсионери; Хора с риск от изпадане в бедност - трайно безработни лица, вкл. жени; Младежи до 29 години; Самотни родители и многодетните семейства.

Рискът от бедност и социално изключване е характерно по-висок при ромския етнос и дългосрочно безработните, възрастното население и хората с увреждания. Продължителната безработицата от друга страна, води до загуба на умения и квалификация на работната сила и влияе негативно на икономическата активност в района.

За възрастните, и особено за самотно живеещите възрастни над 65-годишна възраст, поради зависимостта от социалните плащания и липсата на подкрепа от страна на близки и роднини, рискът от изпадане в бедност или социално изключване е голям. Независимо от факта, че през последните години се наблюдава разширяване на социалните услуги на територията като видове и като обхват, потребностите от тях остават незадоволени.

За самотните родители и многодетните семейства, а и семействата с деца като цяло, рискът от изпадане в бедност е изключително голям. Причините за това са липсата на трудови доходи и продължителното време, прекарано в отглеждане на децата, особено такива с увреждания, което създава затруднения при съвместяването на семейния и професионалния живот на родителите. Този процес засяга особено жените, които основно са ангажирани с грижите за децата вкъщи и е предпоставка за социално изключване и икономическа изолация.

По отношение на хората с увреждания, те се нуждаят от целенасочени действия за осигуряване на възможности за независим и самостоятелен живот, чрез повишаване на



мотивацията и възможностите за участие в заетост и в обществения живот.

В рамките на стратегията трябва да бъдат включени мерки, насочени към повишаване качеството на живот, насърчаване на социалното включване и интегриране в обществото на групите в неравностойно положение и тези със специални потребности. Трябва да се подкрепят целенасочени мерки за превенция и предотвратяване на причините, които пораждат бедност и социално изключване, като: Активизиране на неактивните лица за включването им на пазара на труда; Изграждане на умения; Обучения; Достъпна архитектурна среда.

Стратегически важно е насочването на конкретни усилия за подпомагане на онези представители на уязвимите групи, които не успяват все още да заемат своето достойно място в обществото. За целта е необходимо допълване на мерките от стратегията за ВОМР на територията на МИГ с националните стратегии и планове.

3.4. Анализ на силните и слабите страни, възможностите и заплахите на територията на МИГ:

Изведените от анализа силни и слаби страни, идентифицирането възможности и заплахи през развитието са взети предвид и служат за отправни точки при разработване на стратегическата рамка на стратегията за ВОМР на „Местна инициативна група – МИГ Първомай-Димитровград“.

### **СИЛНИ СТРАНИ**

1. Добро транспортно-географско положение, осигуряващо условия за сътрудничество със съседните териториални общности.
2. През територията на МИГ преминават важни транспортни коридори, свързващи Европа с Близкия Изток.
3. Добре развита и балансирана икономика, като за анализирания период се отчита ръст на продукцията в преработващата промишленост, селското стопанство и други важни за територията на МИГ сектори.
4. Наличие на поземлени ресурси с висока природна стойност. Благоприятни почвено-климатични условия за отглеждане на характерните за територията на МИГ земеделски култури
5. Високо биологично разнообразие в общинската територия.
6. Добро управление на земите и съчетаване на интензивно с био-производство.
7. Традиции и опит при отглеждане на селскостопанските култури. Налице са утвърдени мощни арендатори и кооперации на земеделска земя.
8. Наличие на богат генофонд от култури и сортове и породи.
9. Активност в усвояване на средства от земеделските стопани по ПРСР.
10. Добре организирано и поддържано стопанство.
11. Добри запаси от дървесина, добри места за паша и условия за лов и риболов.
12. Голям потенциал за отглеждане на билки и диворастящи плодове и гъби.



13. Добре развита социална инфраструктура, съобразена с обслужваното население и населените места.
14. Оптимизирана и материално обновена общинска образователна мрежа.
15. Наличие на достъп до интернет и други комуникационни възможности във всички селища на общината.
16. Реализира се проект за решаване на проблемите с канализацията на общината и пречистване на отпадните води
17. Реализирани са проекти по ПРСР за подобряване на питейното водоснабдяване на селата.
18. Добър опит в подготовката и реализацията на проекти по оперативните програми на ЕС и ПРСР

### **СЛАБИ СТРАНИ**

1. Проблемно демографско изменение, изразяващо се с намаляващи възможности за естествено възпроизводство, миграция и застаряване и намаляване на населението, в т.ч. и в трудоспособна възраст.
2. Липсата на квалифицирана работна сила. Тенденция на увеличаване на безработни в групата, които нямат подходящо образование или въобще нямат образование. Отпадане на деца от образователната система особено при ромският етнос.
3. Силна концентрация на населението в общинския център гр. Първомай и все още непреодоляна тенденция към обезлюдяване на периферията.
4. Влошаване на образователната структура на населението.
5. Тенденция на намаляване на наличния трудов ресурс, която ще продължи и в перспектива.
6. Недостиг на квалифициран персонал.
7. Голяма част от обектите на общинската улична мрежа се нуждаят от рехабилитация, наред с подмяна на амортизираната водопроводна мрежа.
8. Липса на равен достъп до качествени образователни и здравни услуги, особено за уязвимите групи.
9. Затруднена транспортна достъпност до периферията.
10. Непълноценно използване на природните ресурси;
11. Наличие на малки визуални замърсители като микросметища.
12. Относително богато наличие на значими културни, исторически и археологични паметници и не проучени ресурси .
13. Забавяне на растежа и обновяването на предприятията в нефинансовия сектор.
14. Липса на достатъчно техника и финансови средства за обработване в селското стопанство.
9. Неефективно производство, нарушена връзка между наука, производство и пазар. Ниско ниво на организираност на производителите, липса на





действени организационни структури на местно ниво.

10. Липса на популярност като дестинация за отдих в сравнение със съседните общини;
11. Трудности при финансирането на малкия и среден бизнес в областта на туризма;
12. Неразвити са сегментите на туристическото предлагане - пешеходен, планински колоездачен, селски, вилен, ловен, риболовен, културен туризъм, туристически маршрути, конна езда;
13. Недостатъчно използване на природните дадености за производство на електрическа енергия.
14. Проблеми в развитието на ВиК сектора, изразяващи се в: не добра канализационна мрежа; високи загуби при преноса на питейна вода.
15. Недостиг от финансов ресурс за поддържане на техническата инфраструктура.

## **ВЪЗМОЖНОСТИ**

1. По-широко използване на възможностите на европейските фондове (чрез добре обосновани и подготвени проекти) за подобряване на жизнената среда и качеството на човешкия капитал, административния капацитет на публичните институции, конкурентоспособността и интелигентността на икономиката чрез развитие на предприемачеството, използващо най-новите постижения на науката.
2. Задълбочаване на връзките между АУ в Пловдив и професионалните гимназии с аграрен профил и хранително-вкусова индустрия.
3. Повишаване инвестиционния интерес и разкриване на нови предприятия.
4. Развитие на интензивното земеделие. Увеличение на поливните площи.
5. Развитие на биологичното производство
6. Развитие на производството на билки и гъби.
7. Създаване на интернет базирана система за набиране на информация за ресурсите и предлаганите продукти и услуги в областта на икономиката.
8. Създаване на регионални еко туристически продукти и тематични маршрути.
9. Разширяване привличането на туристи чрез представяне на бита, фолклора, празниците и обичаите в селата от общината.
10. Преструктуриране на икономиката в селата към неземеделски дейности.
11. Възможности за използване формите на публично-частното партньорство.
12. Привличане на инвестиции за развитие на МСП и внедряване на екологични нови производства.
13. Въвеждане на нови технологии в селското стопанство и промишлеността, развитие на, създаване и развитие на клъстър на селскостопанските производители в общината.



14. Създаване на специализирана борса и пазар за директни продажби на крайния клиент или преработващото предприятие и елиминиране на прекупвачите.
15. Повишаване енергийната ефективност в Общината.
16. По-пълноценно използване на природните ресурси за производство на енергия, вкл. за сградите, общинска собственост.

#### **ЗАПЛАХИ**

1. Общ икономически упадък, финансови кризи предизвикани от вирусната пандемия;
2. Задълбочаване на демографските проблеми и застаряване на населението.
3. Тенденция към бъдещо обезлюдяване на малките населени места.
4. Заплаха от продължаващо увеличение на вътрешно-общностните различия, особено между гр. Първомай и селата на територията на МИГ.
5. Ограничен инструментариум на общинско ниво за въздействие на пазара на труда.
6. Влошаване качеството на техническата инфраструктура и липса на собствени средства за нейната поддръжка.
7. Задълбочаване на неорганизираността на земеделските производители, което води до загуби на пазар и не реализация на продукцията.
8. Недостатъчни инвестиции в културно-историческото наследство и туризма.
9. Слаба активност на НПО и бизнеса за месно развитие.
10. Зависимост на общинския бюджет от централната власт;
11. Липсата на достатъчен общински финансов ресурс за подготовката на проекти за финансиране, чрез инструментите на ЕС.
12. Недостатъчен административен капацитет за разгръщане на широка инвестиционна програма с привлечени средства и проблеми в координацията със структури в държавната администрация, с отговорности в усвояването на средства от ЕС
13. Дълъг период от кандидатстване по определени мерки до реализация на проектите.
14. Нарастване на конкуренцията на съседни общини, големи градове, региони и чужди страни по отношение кадри, средства, заетост, инвестиции.

#### **4. Цели на стратегията, включително измерими целеви стойности за резултатите,**



**и съответните планирани действия:** (не повече от 10 страници)

#### 4.1. Цели на стратегията и приоритети за развитие на територията:

Стратегията за водено от общностите местно развитие на „Местна инициативна група – МИГ Първомай-Димитровград“ е планов документ, който цели да допринесе за преодоляването на икономическите и социални различия в развитието на територията, чрез целенасочена многофондова финансова подкрепа за съхраняване на спецификата на територията и преодоляване на наличните разнопосочни проблеми, основани на местните потребности и потенциал. Стратегията допълва политиките на национално, регионално и местно ниво. Тя се стреми да надгради силните страни на територията на МИГ в социален, екологичен и икономически план, като адаптира политиките към реалните потребности и възможности.

След изготвянето на анализа на силните и слаби страни, на идентифицираните нужди и проблеми, възможностите за развитие на територията на „Местна инициативна група – МИГ Първомай-Димитровград“ и потенциалът, с който разполага района, бе структурирана следната визия:

Територията на „Местна инициативна група – МИГ Първомай-Димитровград“ - привлекателна за иновации и бизнес, развит туристически и културен център, предпочитано място за живот и труд. Територия, в която хора от различни етнически групи и култури работят заедно и живеят в мир.

**Стратегическа цел:**

**УСТОЙЧИВО РАЗВИТИЕ НА ТЕРИТОРИЯТА НА „Местна инициативна група – МИГ Първомай-Димитровград“ - ЧРЕЗ СЪХРАНЯВАНЕ НА МЕСТНАТА ИДЕНТИЧНОСТ, ИЗПОЛЗВАНЕ НА НАЛИЧНИЯ ПОТЕНЦИАЛ ЗА ПОВИШАВАНЕ КАЧЕСТВО И СТАНДАРТА НА ЖИВОТ, РАЗВИТИЕ НА СИЛНА МЕСТНА ИКОНОМИКА И НАРАСТВАЩА ТУРИСТИЧЕСКА ПРИВЛЕКАТЕЛНОСТ.**

Постигането на основната стратегическа цел ще се осъществи чрез реализиране на **три приоритета:**

- **Цел 1:** Стимулиране на инвестиционната активност за постигане на динамична, конкурентноспособна икономика. Реализацията на **Цел 1** ще доведе до постигане на следните специфични цели: повишаване на конкурентоспособността на местната икономика и възможности за укрепване и създаване на устойчив местен бизнес, включително чрез подкрепа за алтернативни дейности; подкрепа за въвеждане на нови иновативни технологии за устойчиво развитие на бизнеса; подобряване на ресурсната ефективност;



подкрепа за териториалната идентичност чрез стимулиране на специфичния териториален потенциал и продукти от местен характер

- **Цел 2:** Развитие на човешките ресурси, качествено образование и социална среда. Специфичните цели, които ще се постигнат чрез реализацията на **Цел 2** са: насърчаване на устойчива качествена заетост и социално включване на уязвими и маргинализирани групи; приобщаващо образование и образователна интеграция.
- **Цел 3:** Подобряване на привлекателността и качеството на жизнената среда. Специфичните цели, които ще се постигнат чрез реализацията на **Цел 3** са: подобряване на условията на живо на местната общност; подобряване качеството на живот чрез развитие на хоризонтални и междусекторни партньорства за инициативи от общ интерес, както и на практики и модели за добро управление и участие на заинтересованите страни за развитието на територията; съхраняване и опазване на околната среда и насърчаване на ресурсната ефективност; превенция и управление на риска; използване на потенциала на културното наследство.

#### 4.2. Измерими целеви стойности за резултатите (индикатори):

##### 4.2.1. Индикатори за цялостното прилагане на стратегията за ВОМР – задължителни и специфични за МИГ:

Вид	Индикатор	Цел до 2027		Източник на информация	
		брой	стойност		
Изходен	Брой проектни предложения, консултирани от екипа на МИГ	83	x	Отчети на МИГ	
	Брой проектни предложения, подадени по СВОМР /в т.ч. по СПРЗСР, ПОС,ПО,ПРЧР, ПКИП/	70	x	Регистър подадените заявления подкрепа	на за
	Брой и стойност на одобрените проекти /в т.ч. . по СПРЗСР, ПОС,ПО,ПРЧР, ПКИП/	60	8 046 714	База данни индикатори мониторинга	за на



	Брой и стойност финансирани проекти по СВОМР /в т.ч. . по СПРЗСР, ПОС,ПО,ПРЧР, ПКИП/	60	8 046 714	Регистър договорите	на
	Брой и стойност на подадените искания за плащане /в т.ч. . по СПРЗСР, ПОС,ПО,ПРЧР, ПКИП/	60	8 046 714	База данни индикатори мониторинг	за на
	Брой и стойност на одобрените искания за плащане /в т.ч. по . по СПРЗСР, ПОС,ПО,ПРЧР, ПКИП/	60	8 046 714	База данни индикатори мониторинг	за на
	Брой и стойност на успешно приключилите проекти /в т.ч. по СПРЗСР, ПОС,ПО,ПРЧР, ПКИП/	60	8 046 714	База данни индикатори мониторинг	за на
Резултат	Брой подпомогнати предприятия: микро, МСП	14	x	База данни индикатори мониторинг	за на
	Брой подпомогнати хранително-преработвателни предприятия	3	x	База данни индикатори мониторинг	за на
	Брой подпомогнати земеделски стопани: за земеделски; за незем. дейности	15	x	База данни индикатори мониторинг	за на
	Брой създадени работни места по СПРЗСР, ПРЧР и ПИКИ /разбивка по населени места; по пол, възраст,	35	x	База данни индикатори мониторинг/финални отчети	за на



	уязвими групи/				
	Брой подпомогнати: млади хора до 40г /в т.ч ЗП/, безработни	5	x	База данни индикатори мониторинг/финални отчети	за на
	Население, което се ползва от подобрените услуги с разбивка по вид (деца; младежи; жени; уязвими групи)	16 400	x	База данни индикатори мониторинг	за на
	Участие на жени, младежи, уязвими групи в инициативи за опазване и популяризиране на природното и културно-историческо наследство на територията	100	x	База данни индикатори мониторинг/финални отчети	за на

#### 4.2.2. Индикатори по мерки:

Индикатори по интервенция П.Г.1					
Вид	Индикатор	Цел до 2027		Източник на информация	
		брой	Стойност лв.		
Изходен	Брой и стойност на подадените проекти	13	1 290 000	Регистър на подадените заявления за подкрепа	
	Брой и стойност на одобрените проекти	13	1 290 000	База данни МИГ	
	Брой и стойност финансирани проекти	13	1 290 000	Регистър на договорите	
Резултат	Брой и стойност на успешно приключилите проекти	13	1 290 000		





	Брой подпомогнати стопанства:	13		База данни за индикатори на мониторинг/финални отчети
	в т.ч. в сектори „плодове, зеленчуци“ и/или „етерично-маслени и лечебни култури“ и/или „животновъдство“	8	x	
	и стопанства на стопани на възраст до 40 години.	5		
	Брой създадени работни места: по пол, възраст, уязвими групи	8	x	База данни за индикатори на мониторинг/финални отчети
	Стойност на инвестициите: по вид (материални, нематериални);	x	1 290 000/100 000	База данни за индикатори на мониторинг/финални отчети

### Индикатори по интервенция П.Г.2

Вид	Индикатор	Цел до 2027		Източник на информация
		брой	Стойност лв.	
Изходен	Брой и стойност на подадените проекти	3	400 000	Регистър на подадените заявления за подкрепа
	Брой и стойност на одобрените проекти	3	400 000	База данни МИП
	Брой и стойност финансирани проекти	3	400 000	Регистър на договорите
	Брой и стойност на успешно приключилите проекти	3	400 000	
Резултат	Брой подпомогнати предприятия:	3	x	База данни за индикатори на



	в т.ч. в сектори „плодове, зеленчуци“ и/или „стерично-маслени и лечебни култури“ и/или „животновъдство“ и предприятия преработващи собствена продукция.	3		мониторинг/финални отчети	
	Брой създадени работни места: по пол, възраст, уязвими групи	4	x	База данни за индикатори на мониторинг/финални отчети	
	Стойност на инвестициите: по вид (материални, нематериални);	x	400 000	База данни за индикатори на мониторинг/финални отчети	

### Индикатори по интервенция П.Г.3

Вид	Индикатор	Цел до 2027		Източник на информация
		брой	Стойност лв	
Изходен	Брой и стойност на подадените проекти	7	691 950	Регистър на подадените заявления за подкрепа
	Брой и стойност на одобрените проекти	7	691 950	База данни МИИ
	Брой и стойност финансирани проекти	7	691 950	Регистър на договорите
	Брой и стойност на успешно приключили проекти	7	x	База данни за индикатори на мониторинг/финални отчети



Резултат	Брой подпомогнати земеделски стопани за незем. дейности	2	x	База данни за индикатори на мониторинг/финални отчети
	Брой подпомогнати микро предприятия	5	x	База данни за индикатори на мониторинг/финални отчети
	Брой създадени работни места: по пол, възраст, уязвими групи	6	x	База данни за индикатори на мониторинг/финални отчети
	Стойност на инвестициите: по вид (материални, нематериални);	x	691 950/ 60 000	База данни за индикатори на мониторинг/финални отчети
	Брой подпомогнати: млади хора до 40 год; безработни	2 1	x	База данни за индикатори на мониторинг/финални отчети

#### Индикатори по интервенция П.Г.6

Вид	Индикатор	Цел до 2027		Източник на информация
		брой	Стойност лева	
Изходен	Брой и стойност на подадените проекти	8	1 817 800	Регистър на подадените заявления за подкрепа
	Брой и стойност на одобрените проекти	8	1 817 800	База данни МИП



	Брой и стойност финансирани проекти по: по вид бенефициент, по тип инфраструктура /спортна, социална, образователна, свързана с култура, зелени площи/	8	1817 800	Регистър на договорите
	Брой и стойност на успешно приключили проекти: по вид бенефициент, по тип инфраструктура /спортна, социална, образователна, свързана с култура, зелени площи/	8	1 817 800	База данни за индикатори на мониторинг/финални отчети
Резултат	Население, което се ползва от подобрените услуги с разбивка по вид (деца; младежи; жени; уязвими групи)	10 000	x	База данни за индикатори на мониторинг/финални отчети

#### Индикатори по интервенция П.Ж.5

Вид	Индикатор	Цел до 2027		Източник на информация
		брой	стойност	
Изходен	Брой и стойност на подадените проекти	2	200 000	Регистър на подадените заявления за подкрепа
	Брой и стойност на одобрените проекти	2	200 000	База данни МИП



	Брой и стойност финансирани проекти в т.ч популяризиращи културно-историческото и природно наследство и по вид бенефициент	2	200 000	Регистър на договорите
	Брой и стойност на успешно приключили проекти: по вид бенефициент	2	200 000	База данни за индикатори на мониторинг/финални отчети
	Годишен брой на туристите, посещаващи туристическите обекти	1 800	x	База данни за индикатори на мониторинг

<b>Индикатори по интервенция ПРЧР -01</b>		
Активно включване		
<b>Индикатор</b>	<b>Цел до 2027</b>	<b>Източник на информация</b>
Брой на получаващи безвъзмездни средства	5	База данни за индикатори на мониторинг/финални отчети
Подпомогнати проекти по интервенцията	5	База данни за индикатори на мониторинг/финални отчети
Общ размер на помощта	477 915.00	База данни за индикатори на мониторинг/финални отчети
Обхванати неактивни или безработни участници	50 бр.	База данни за индикатори на мониторинг/финални отчети



Участници на възраст между 30 до 54 години Започнали работа, вкл. като самонаети, при напускане на проекта	10 бр.	База данни за индикатори на мониторинг
Участници с увреждания над 18 години, получаващи услуги	30 бр.	

### Индикатори по интервенция ПРЧР -02

#### Активен живот

Индикатор	Цел до 2027	Източник на информация
Брой на получаващи безвъзмездни средства	5	База данни за индикатори на мониторинг/финални отчети
Подпомогнати проекти по интервенцията	5	База данни за индикатори на мониторинг/финални отчети
Общ размер на помощта	500 000.00	База данни за индикатори на мониторинг/финални отчети
Предприятия на социалната икономика, получили подкрепа	2 бр.	База данни за индикатори на мониторинг/финални отчети
Брой създадени работни места: по пол, възраст, уязвими групи	5 бр.	База данни за индикатори на мониторинг

### Индикатори по интервенция ПКИП -01





Подпомогнати проекти по интервенцията	7	База данни за индикатори на мониторинг/финални отчети
Подпомогнати проекти по интервенцията	7	База данни за индикатори на мониторинг/финални отчети
Въведени нови технологии/продукти в предприятията	2	База данни за индикатори на мониторинг/финални отчети
Общ размер на помощта	1 564 664.00	База данни за индикатори на мониторинг/финални отчети
Подкрепа за инвестиции в нови за територията производство/услуга/продукт	2	
Брой създадени работни места: по пол, възраст, уязвими групи	12	База данни за индикатори на мониторинг/финални отчети

#### Индикатори по интервенция 01/ ПО

Индикатор	Цел до 2027	Източник на информация
Брой на получаващи безвъзмездни средства	8	База данни за индикатори на мониторинг/финални отчети
Подпомогнати проекти по мярката	8	База данни за индикатори на мониторинг/финални отчети



Общ размер на помощта	977 915,00	База данни за индикатори на мониторинг/финални отчети
Деца и ученици, обхванати от дейностите	350 бр.	База данни за индикатори на мониторинг/финални отчети
Повишен нетен коефициент на деца посещаващи детска градина	70%	База данни за индикатори на мониторинг

#### Оптимизиране управление на отпадъците

Индикатор	Цел до 2027	Източник на информация
Брой организирани активни граждански групи за опазване и управление на природното наследство на територията	4	База данни за индикатори на мониторинг/финални отчети
Лица, които пряко ще бъдат обхванати от резултатите от проекта	2 000	База данни за индикатори на мониторинг/финални отчети
Очакван брой и стойност на подадени проекти по мярката	1/54 115лева	База данни за индикатори на мониторинг/финални отчети

#### Индикатори по интервенция / ПОС

##### Запазване на биологичното разнообразие

Индикатор	Цел до 2027	Източник на информация
Защитени територии	14 745 ха	База данни за индикатори на мониторинг/финални отчети



Лица, които пряко ще бъдат обхванати от резултатите от проекта	4 000	База данни за индикатори на мониторинг/финални отчети
Очакван брой и стойност на подадени проекти по мярката	1/71 555	База данни за индикатори на мониторинг/финални отчети

#### 4.3. Планирани дейности за постигане на целите и приоритетите на стратегията

Основната цел на планираните дейности е да се постигнат целите и приоритетите на стратегията. За това е необходимо да се детайлизира всички конкретни отговорности за изпълнение на правомощията и функциите на органите на МИГ за целите на управление на ВОМР, да се утвърди механизъм за участие на заинтересованите страни, както и да представят всички стъпки и срокове за провеждане на дейности за прилагане на стратегията и функциониране на МИГ. За реализиране на стратегията, „Местна инициативна група – МИГ Първомай-Димитровград“ - формира екип от експерти – изпълнителен директор, експерт по прилагане на стратегията, счетоводител и технически сътрудник. Екипът е отговорен за цялостното изпълнение на дейностите по одобрената стратегия и прилагането на правилата и процедурите за реализиране на стратегията, в т.ч. планът за действие.

Планът за действие ще се изпълнява в периода до 2027 година, когато ще се прилага стратегията за ВОМР. Цялостната му концепция е съобразена с целите и приоритетите на стратегията, както и мерките записани в нея. Той се изпълнява съгласно общия финансов план за изпълнение на стратегията, както и индикативните финансови планове за всяка отделна година.

„МИГ Първомай Димитровград “ ще постигне заложените в СВОМР цели, спазвайки принципите за съответствие, координация, допълняемост, синергия, демаркация и равнопоставеност между представителите на публичните институции, частния бизнес и неправителствения сектор, както и за равенство и взаимно уважение без оглед на раса, пол, религия, сексуална ориентация и партийна принадлежност.

Планът за действие включва няколко етапа:

**Етап 1:** Изготвяне на СВОМР и кандидатстване за одобрение с цел последващото ѝ прилагане на спрямо Стратегически план за развитие на селските райони за периода 2023 – 2027 г./СПРЗСР/ и Европейски земеделски фонд за развитие на селските райони/ЕЗФРСР/. По време изпълнението на този етап беше консултирана местната общност и



беше събрана необходимата информация, на базата на която да стъпи следващият етап.

**Етап 2:** Изпълнението на Стратегията включва следните дейности, осигуряващи нейното качествено и балансирано реализиране:

**2.1 Етап** Превръщане на целите в действия включва официално стартиране на работата на екипа и ефективно планиране на работата. Предвижда се да се започне с краткосрочно обучение на екипа на МИГ с цел запознаване с изискванията и отговорностите на всеки един експерт. МИГ ще организира и обучение на членовете на Общото събрание на сдружението, с оглед включването им в Комисии за избор на проекти. В двумесечен срок ще бъде разработена недискриминационна и прозрачна процедура за подбор на проекти към стратегията за ВОМР, като се подготвят насоки, включително ред за оценка на проектните предложения. УО на съответните програми одобряват реда за оценка по съответните мерки, а УС на МИГ утвърждава насоките. МИГ своевременно ще публикува на интернет страницата си индикативен график за приемите по съответните мерки от стратегията за ВОМР. Управителният съвет на МИГ ще взема решение за обявяване на подбор на проекти при съобразяване с индикативния график и ще одобрява покана за прием на заявления от потенциални получатели на финансова помощ. Поканата за кандидатстване, насоките, методиката за оценка, правилата за работа на комисията ще се публикуват на сайта на МИГ и в ИСУН в нормативно определените срокове. В съответствие с изискванията на нормативната уредба, екипът на МИГ ще подготви и представи на УО на СПРЗСР заявление за одобрение на планирани дейности и разходи, за „Управление, мониторинг и оценката на стратегията и нейното популяризиране“. Следващата стъпка е изпълнение на всички административни процедури по реализация на стратегията за водено от общностите местно развитие - информационни кампании, консултации, обучения, организация на документооборота и др. Информационните кампании ще имат за цел да информират населението от територията на МИГ за началото на изпълнение на стратегията за водено от общностите местно развитие и възможностите, които тя предлага за развитие на бизнеса. Консултациите ще подпомогнат усилията на потенциалните бенефициенти за обсъждане на идеите за кандидатстване по СВОМР, които имат и за изготвяне на проектни предложения. Обученията ще бъдат насочени към придобиване на умения относно подготовката и изпълнението на проекти от страна на заинтересованите страни от територията на МИГ.

Организацията на документооборота на МИГ е от основно значение за успешното прилагане на стратегията за ВОМР, тъй като ще осигурява прозрачност и проследимост на прилагане на процедурите за работа на всички звена на МИГ и ще документира всички процеси, свързани с изпълнението на стратегията. Документацията на МИГ ще осигурява необходимата база данни за взимане на правилни управленски решения от страна на УС и ОС на сдружението.



**2.2 Етап** - Превръщане на целите в действия обхваща откриването на приеми за проекти към стратегията за ВОМР. Ще бъде осигурена възможност на всички кандидати да подадат своите проекти. Началната дата на приема, продължителността, начина за определяне на бюджет, се определят по процедурите за изпълнение на СВОМР и в рамките на одобрения и бюджет. Първата година се предвижда да се открие целогодишен прием на проекти по мерките от СПРЗСР, с цел да се даде достатъчно дълъг срок за подготовка на проектните предложения от кандидатите. Приема временно ще бъде затварян, с цел оценка на постъпилите предложения и след това ще се отваря отново. Мерките по ПКИП, ПРЧР, ПО и ПОС се предвижда да се отворят след изтичане на първата година от стартиране на СВОМР с цел по-широко популяризиране и подготовка на потенциалните бенефициенти. Следващите години всички мерки ще се отворят за кандидатстване минимум един път годишно при наличие на финансов ресурс. Председателя на УС на МИГ утвърждава за всяка процедура насоки, определящи условията за кандидатстване с проектни предложения за изпълнение на стратегията. Преди утвърждаването, проектите на документите се съгласуват за съответствие с приложимите правила за държавни помощи с министъра на финансите по реда на чл.26 от ЗУСЕСИФ. Подаването на проектните предложения ще се извършва в ИСУН. МИГ ще подпомага кандидатите, като им предоставя разяснения за използване на системата. Ще създаде и поддържа електронен регистър за постъпилите проекти, в който отразява състоянието и движението на всеки от тях. Регистърът се публикува на електронната страница на МИГ.

**2.3 Етап** - Включва оценка на подадените проектни предложения. Подборът и одобрението на заявленията по всяка мярка от Стратегията ще се извършват от МИГ в срок до 30 работни дни от изтичане на крайния срок на приема. Получените заявления ще се проверяват за административно съответствие и допустимост, съгласно изискванията на мярката от одобрената стратегия за ВОМР. След приключване на оценката за административно съответствие и допустимост въз основа на решение на УС на МИГ, председателят на УС ще назначава Комисия за избор на проекти. Членове на КИП могат да бъдат служители на МИГ, членове на Общото събрание на МИГ и външни експерти оценители. Не по-малко от 1/3 от членовете на комисията ще са членове на Общото събрание. Членовете на КИП ще извършват оценка на заявленията независимо един от друг и ще попълват индивидуален контролен лист. Общата оценка за всеки проект ще се формира като средноаритметична от оценките на членовете на КИП. КИП ще класира заявленията в низходящ ред съобразно получения брой точки до размера на определения бюджет по съответната покана за прием, като работата на комисията приключва с изготвяне доклад до председателя на УС. В срок до 5 работни дни от приключване работата на КИП, УС на МИГ ще одобрява оценителния доклад. МИГ уведомяват кандидатите, чиито проектни предложения не са одобрени или са одобрени частично, в срок до 5 работни дни от одобряването на оценителния доклад от Управителния съвет на МИГ. Оценителният доклад се изпраща от МИГ чрез ИСУН до ръководителите на УО/ДФЗ на програмите, финансиращи проектите, в срок до 5



работни дни от одобряването на оценителния доклад от Управителния съвет за извършва проверка за спазване на процедурата за подбор на проекти от МИГ. След одобряване на оценителния доклад от УО/ДФЗ се взема решение за предоставяне БФП по всяко проектно предложение и се подписва административен договор с бенефициента, като МИГ подписва като трета страна. МИГ изпраща покана за участие на наблюдатели до управляващите органи на програмите, по които е предвидено финансиране по стратегията, с цел да гарантират законосъобразното и правилно провеждане на процедурата за подбор на проекти.

**2.4 Етап** - Свързан е с проследяване изпълнението на проектите, мониторинг и контрол, посещения на място. Изпълнението на отделните проекти в рамките на СВOMP се извършва съобразно изискванията на всяка от финансиращите програми. За всеки проект МИГ ще оформя досие, съхраняващо всички документи, които имат отношение към изпълнение на дейностите по проекта. Наблюдението на изпълнението на проектите е от особена важност за изготвяне на годишна оценка, която ще се изготвя въз основа на годишния доклад на МИГ, ще подготвя писмен документ по определен формат, в който ще регистрира резултатите от проверка на място и ще съхранява в досието на съответния проект. При установяване на проблеми ще бъдат предприемани съответни мерки.

Екипът на МИГ ще подпомага одобрените кандидати при подготовка заявки за плащане и изготвяне доклади за отчитане на изпълнението. МИГ ще оказва методическа помощ на всеки етап от изпълнение на проекта. Методическата помощ може да включва: разясняване на процедури, срокове, конкретни изисквания по съответните мерки като се предоставя писмено, въз основа на зададен в писмен вид въпрос. Кореспонденцията ще се съхранява в досието на съответния проект.

Предвижда се обучение за екипа на МИГ и УС и партньорите за извършване на самооценка. Контрол върху работата си МИГ осъществява, чрез мониторинг на изпълнението на проектите, изготвяне на доклади, анализи, отчети, справки и др. във връзка с изпълнението на стратегията за ВOMP, изисквани от УО. В срок до 15 февруари на следващата календарна година изготвя и представя на УО годишен доклад за отчитане на изпълнението на стратегията за ВOMP. Информира своевременно УО за проблеми, възникнали при изпълнението на стратегията.

МИГ оказва методическа подкрепа на получателите на финансова помощ, чрез посещения на място, разясняване на нормативната база, съдействие при работа с институции, отчитане на проектните предложения и в подготовката на заявки за плащане до ДФЗ-РА.

За проектите по ЕЗФРСР, ЕСФ+ и ЕФРР въвежда информация за изпълнението на стратегията за ВOMP, в Информационната система за управление и наблюдение на средствата от Структурните инструменти на ЕС в Република България.





## 5. Описание на мерките: (не повече от 4 страници за всяка мярка)

Мерки и дейности за всяка финансираща програма поотделно:

СПРЗСР 2023 – 2027 г.  
(ЕЗФРСР)

### Код на под- мярката: П.Г.1

#### Наименование на под-мярката: „Инвестиции в земеделски стопанства“

Земеделието е основен източник на доходи за населението от територията на действие на МИГ. Застъпени са и двата подотрасъла - растениевъдство и животновъдство. В растениевъдното направление стопанствата са насочени основно към полско производство, овощарство и зеленчукопроизводство, а в животновъдно направление - към овцевъдство и говедовъдство. На територията се отглеждат пчели и технически култури. В проведени срещи с представители на сектора се очерта необходимост от подкрепа основно в три направления: за по-големите стопани - в посока постигане на устойчивост; за средните - подкрепа за модернизирание на материалната база за съхранение на произведената от тях продукция и за по-малките стопанства - подкрепа за технологично обновяване. В процеса на създаване на СВOMP бяха регистрирани 43 потенциални бенефициенти по мярката със заявени проектни намерения за: модернизация на земеделското стопанство; закупуване на малогабаритна техника за животновъдна ферма; изграждане на складове за съхранение на собствената продукция; изграждане на кантар за земеделска продукция; създаване на трайни насаждения - овощна градина; закупуване на платформа за подвижно пчеларство; изграждане на напоителна система за отглеждане на зеленчуци.

#### Описание на целите и обхвата :

Разнообразяване производството на земеделската продукция, произвеждана на територията на МИГ и за повишаване на нейното качество чрез:

Гарантиране на икономическата устойчивост на земеделските стопанства;

Подобряване ориентацията на пазара и увеличаване на конкурентоспособността на стопанствата, вкл. нови технологии и цифровизация;

Популяризиране на заетостта, социално приобщаване и местно развитие в селските райони;

Хуманно отношение към животните;

Модернизирание на сектора чрез стимулиране и споделяне на знания, иновации и цифровизация



Подпомагат се проекти, които водят до подобряване цялостната дейност на земеделското стопанство чрез:

Инвестиции за модернизация на стопанствата (инвестиции във физически активи), свързани с намаляване на производствените разходи и повишаване производителността на труда;

Инвестиции за изграждане, реконструкция/рехабилитация на съоръжения и закупуване и монтиране на оборудване, вкл. кладенци и съоръжения за съхранение на водата ;

Инвестиции пряко свързани с подобряване на енергийната ефективност на стопанствата;

Инвестиции за съхранение на земеделска продукция с целя запазване на нейните качества;

Инвестиции за изграждане/реконструкция/закупуване на машини и съоръжения за опазване на околната среда;

Инвестиции за създаване на трайни насаждения, десертни лозя;

Инвестиции за производство на енергия от възобновяеми източници (водна, вятърна, слънчева, отпадъчна биомаса)

#### **Допустимите получатели:**

Земеделски стопани които са пряко свързани с една или няколко от дейностите по първично селскостопанско производство и съхранение само на собствени земеделски продукти, както и подготовка на продукцията за продажба.

Към датата на подаване на заявлението за подпомагане кандидатите трябва да отговарят на следните условия:

1. Да са регистрирани като земеделски стопани съгласно Закона за подпомагане на земеделските производители най-малко 12 месеца преди кандидатстване за подпомагане и да не са прекратявали своята дейност през този период;

2. Минималният стандартен производствен обем на земеделското им стопанство е не по-малко от левовата равностойност на 8000 евро;

3. Юридическите лица, трябва да са:

а) получили за предходната или текущата финансова година приход от земеделски дейности или участие и подпомагане по схемата за единно плащане на площ, включително приход от получена публична финансова помощ, директно свързана с извършването на тези дейности, или приход от преработка на земеделска продукция или услуги, директно свързани със земеделски дейности, или получена публична финансова помощ;

б) регистрирани по Търговския закон, Закона за кооперациите, Закона за вероизповеданията или създадени по Закона за Селскостопанската академия.

#### **Допустими дейности и разходи:**

Допустими дейности:

Инвестиции в материални и нематериални активи, които подобряват цялостната



дейност и конкурентоспособност на земеделските стопанства, чрез:

1. внедряване на нови продукти, процеси и технологии и обновяване на наличните производствени материални и/или нематериални активи; или
2. опазване на компонентите на околната среда, включително с намаляване на вредните емисии и отпадъци; или
3. повишаване на енергийната ефективност в земеделските стопанства; и/или
4. подобряване условията на труд, подобряване на хигиенните, ветеринарните, фитосанитарните, екологичните и други условия на производство; или
5. подобряване качеството на произвежданите земеделски продукти; или
6. осигуряване на възможностите за производство на биологични земеделски продукти.

Допустими разходи:

В рамките на земеделското стопанство:

1. Строителство или обновяване на сгради и на друга недвижима собственост, използвана за земеделското производство, вкл. и такива, използвани за опазване на компонентите на околната среда;
2. Закупуване и/или инсталиране на нови машини, съоръжения и оборудване, необходими за подобряване на производствения процес, включително за опазване на компонентите на околната среда, получаване на топлинна и/или електроенергия, необходима за съхранение и подготовка за продажба на земеделската продукция от стопанството;
3. Закупуване и/или инсталиране на нови съоръжения и оборудване за напояване в стопанствата - резервоари, сондажи, системи за капково напояване и др.;
4. Създаване и/или пре- засаждане на трайни насаждения (вкл. от десертни лозя) и етерично-маслени култури;
5. Разходи за достигане съответствие с ново въведени стандарти на ЕС;
6. Закупуване на земя, необходима за изпълнение на проекта във връзка с изграждане и/или модернизирани сгради; (до 10% от стойността на проекта);
7. Закупуване на сгради, помещения и друга недвижима собственост предназначена за земеделски производствени нужди на територията
8. Разходи, свързани с проекта, в т.ч. разходи за пред проектни проучвания, такси, хонорари за архитекти, инженери и консултанти, консултации за екологична и икономическа устойчивост на проекти и др., извършени както в процеса на подготовка на проекта преди подаване на заявлението за подпомагане, така и по време на неговото изпълнение, които не могат да надхвърлят 12 на сто от общия размер на допустимите разходи по проекта.

**Финансови параметри за проектните предложения:**

Минимален размер - 10 000 лв. (без ДДС)

параметри за проектите: Максимален размер - 150 000 лв. (без ДДС)

**Интензитет на финансовата помощ:**



Финансовата помощ е в размер на 50 % от общите допустими разходи

**Обективни и измерими критерии за оценка на проектите и тяхната тежест:**

<b>КРИТЕРИИ ЗА ОЦЕНКА</b>	<b>ТОЧКИ</b>	
Стопанството на кандидата е с размер от 8 000 до 30 000 евро СПО	<b>20</b>	
Проектът съдържа иновативност - въвеждане на <b>нови за територията</b> продукт, и/или услуга, и/или добра практика	<b>10</b>	
Проектът е за инвестиции в собственото земеделско стопанство, което е:	<b>15</b>	
o в сектор „плодове и зеленчуци”; или		
o за трайни насаждения; или		
o за производство на „етерично - маслени и медицински култури”; или		
o животновъдство, пчеларство.		
Проектът допринася за подобряване на пазарната реализация, или за включване на стопанството в хранителната верига	<b>10</b>	
Проектът е за инвестиция за производство на биологични суровини и продукти	<b>10</b>	
Проектът разкрива постоянно работно място (работни места) (не по-малко от 12 месеца)	<b>10</b>	
Проектът допринася за ограничаване /адаптация към изменението на климата и/ или щадящи компонентите на околната среда - почви, води, въздух, отпадъци (по технически параметри)	<b>10</b>	
Проектът е представен от кандидат, който не е подпомаган от МИГ или ПРСР 2014 - 2020	<b>5</b>	
Проектът е представен от потенциални бенефициенти на възраст до 40 години или жени, или представители на уязвими групи (точките не се натрупват, максимален брой 10 т.)	<b>10</b>	
<b>Общ брой точки:</b>	<b>100</b>	
<b>Проектите, получили по-малко от 30 точки се отхвърлят.</b>		

Очаквани резултати от прилагането на под-мярката:

- балансиран и по-малко уязвими от пазарни и природни събития стопанства;
- внедрени иновативни/ научни постижения;
- създадена заетост в сектора на селското стопанство;
- запазени и развити ресурси, създаващи поминък.

**Други елементи когато е приложимо:**

**Код на под-мярката: П.Г.2**

**Наименование на под-мярката: „Инвестиции в преработка на селскостопански**



## продукти”

Съществена част от земеделската продукция, произведена на територията на МИГ се предлага на пазара във вид на суровина. Използването на потенциала на земята и получаване на повече продукти от нея, които да се продават не само като суровина, а като готова храна прави подпомагането на предприятията от хранително-вкусовата промишленост целесъобразно и поради това то следва да бъде подкрепено от Стратегията за ВОМР. Бизнесът на територията на МИГ може да извлече множество ползи за своето развитие от т. нар. „къси вериги на доставки“. На етапа на разработване на настоящата стратегия е заявен интерес за участие по подмярката за преустройство на помещение и закупуване на оборудване за преработка на земеделска продукция; закупуване на производствена линия за плодови сокове и сушилни за плодове; закупуване на оборудване за преработка на мляко за съществуваща мандра.

### Описание на целите и обхвата:

Описание на целите :

Подобряване на позицията на земеделските стопани във веригата на стойности чрез:

По-добро използване на факторите за производство;

Въвеждане на нови продукти, процеси и технологии, включително къси вериги на доставка;

Подобряване на дейността на съществуващите предприятия на хранителната промишленост и повишаване на тяхната конкурентоспособност;

Популяризиране на заетостта, растежа, равенство между половете, социално приобщаване и местно развитие в селските райони, включително кръгова био-икономика

Описание на обхвата:

Подпомагат се проекти, които водят до създаване на нови или подобряване дейността на съществуващи предприятия от хранително-вкусовата промишленост чрез:

внедряване на нови и/или модернизиране на наличните мощности и подобряване на използването им, и/или

внедряване на нови продукти, процеси и технологии, и/или

намаляване на себестойността на произвежданата продукция, и/или

постигане на съответствие с ново въведени стандарти на ЕС, и/или

опазване на околната среда, включително намаляване на вредните емисии и отпадъци,



и/или

подобряване на енергийната ефективност в предприятията, и/или

подобряване на безопасността и хигиенните условия на производство и труд, и/или

подобряване на качеството и безопасността на храните и тяхната проследяемост, и/или

подобряване на възможностите за производство на биологични храни чрез преработка на първични земеделски биологични продукти.

Подпомагане на земеделски стопани с възможността да добавят стойност чрез преработка на произведената им в стопанството им селскостопанска продукция

#### **Допустимите получатели:**

За подпомагане могат да кандидатстват лица, които към датата на подаване на заявлението за подпомагане са:

1. Земеделски стопани, които към датата на подаване на заявлението за подпомагане трябва да отговарят на следните условия:

- да са регистрирани като земеделски стопани съгласно Наредба № 3 от 1999 г. за създаване и поддържане на регистър на земеделските стопани (ДВ, бр. 10 от 1999 г.);
- минималният стандартен производствен обем на земеделското им стопанство е не по-малко от левовата равностойност на 8000 евро.

2. Еднолични търговци и юридически лица, различни от кандидатите по т. 1, регистрирани по Търговския закон или Закона за кооперациите, които са микро, малки или средни предприятия, дефинирани съгласно Препоръка 2003/361/ЕО на Комисията.

#### **Допустими дейности и разходи:**

Допустими дейности:

Финансова помощ се предоставя за извършване на инвестиции в следните производствени сектори, свързани с преработката и/или маркетинга на селскостопански продукти:

- 1) мляко и млечни продукти, включително яйца от птици;
- 2) месо и месни продукти
- 3) плодове и зеленчуци, вкл. гъби;
- 4) пчелен мед;
- 5) зърнени, мелничарски и нишестени продукти;
- 6) растителни и животински масла и мазнини;
- 7) технически и медицински култури, включително маслодайна роза и билки;
- 8) готови храни за селскостопански животни (фуражи);
- 9) гроздова мъст, вино и оцет.





Подкрепата е насочена към:

Инвестиции, свързани с изграждане, придобиване и модернизиране на сгради и други недвижими активи, необходими за производството и маркетинга;

Инвестиции в технологии за производство на продукти, включително такива, свързани с къси вериги на доставка и инсталиране на нови машини и оборудване за подобряване на производствения процес и маркетинга;

Инвестиции в активи за съхранение, преработка, пакетиране, охлаждане, замразяване и сушене с цел запазване качеството на продукцията и суровината.

Инвестиции свързани със закупуване на специализирани транспортни средства за превоз на суровини и/или на готовата продукция;

Инвестиции за производство на енергия от възобновяеми източници за собствено потребление

Допустими разходи:

Допустими за финансова помощ са следните разходи:

1. Изграждане, придобиване и модернизиране на сгради и други недвижими активи, свързани с производството и/или маркетинга, включително такива, използвани за опазване компонентите на околната среда и енергия от ВЕИ за собствено потребление;

2. Закупуване, включително чрез финансов лизинг, и/или инсталиране на нови машини, съоръжения и оборудване, необходими за подобряване на производствения процес по преработка и маркетинга, както и инсталирането им:

а) преработка, пакетиране, включително охлаждане, замразяване, сушене, съхраняване и др. на суровините или продукцията;

б) производство на нови продукти, въвеждане на нови технологии и процеси;

в) опазване компонентите на околната среда;

г) производство на енергия от възобновяеми енергийни източници за собствените нужди на предприятието, включително чрез преработка на растителна и животинска първична и вторична биомаса;

д) подобряване на енергийната ефективност и за подобряване и контрол на качеството и безопасността на суровините и храните;

3. Закупуване, включително чрез финансов лизинг, на специализирани транспортни средства, включително хладилни такива, за превоз на суровините или готовата продукция, използвани и произвеждани от предприятието;

4. Изграждане/модернизиране, включително оборудване на лаборатории, които са собственост на кандидата, разположени са на територията на предприятието и са пряко свързани с нуждите на производствения процес, включително чрез финансов лизинг;

5. Нематериални инвестиции за постигане на съответствие с международни признати стандарти на за системи за управление, разходи за въвеждане на добри производствени практики, системи за управление на качеството и подготовка за сертификация в предприятията само когато тези разходи са част от общ проект на кандидата;

6. Закупуване на софтуер, свързан с преработвателната дейност на кандидата, вкл. чрез финансов лизинг

7. За ноу-хау, придобиване на патентни права и лицензи, за регистрация на търговски



марки и процеси, необходими за изготвяне и изпълнение на проекта;  
8. Разходи, свързани с проекта, в т.ч. разходи за пред проектни проучвания, такси, хонорари за архитекти, инженери и консултанти, консултации за икономическа устойчивост на проекти, извършени както в процеса на подготовка на проекта преди подаване на заявлението за подпомагане, така и по време на неговото изпълнение, които не могат да надхвърлят 12 на сто от общия размер на допустимите разходи по проект, вкл. в т. 1 - 7.

Разходите се считат за допустими на Глава пета „Финансово управление и контрол“, раздел I от Закона за управление на средствата от европейските фондове при споделено управление (ЗУСЕФСУ)

**Финансови параметри за проектните предложения:**

Минимален размер - 10 000 лв.

Максимален размер - 150 000 лв.

**Интензитет на финансовата помощ:**

Финансовата помощ е в размер на:

- 50 % от общите допустими разходи за проекти, представени от микро-, малки или средни предприятия.

**Обективни и измерими критерии за оценка на проектите и тяхната тежест:**

КРИТЕРИИ ЗА ОЦЕНКА	ТОЧКИ
Проектът въвежда иновативност - прилагане на нови за територията продукт и/или услуга, и/или добри практика	20
Проектът включва преработка на собствени и/или произведени на територията на МИГ земеделски суровини/продукти	20
Проектът включва преработка на суровини от чувствителните сектори - животновъдство, плодове и зеленчуци, етерично-маслени и медицински култури	10
Проектът допринася за създаване на нови работни места	10
o едно постоянно работно място	5
o две и повече постоянни работни места	10
Проектът допринася за подобряване на пазарната реализация на кандидата или за скъсяване на веригата на доставка	10
Проектът е за инвестиции за производство на био-енергия за собствени нужди или за подобряване на енергийната ефективност на самото предприятие	10
Проектът е за инвестиции, допринасящи за ограничаване изменението на климата и/или щадя компонентите на околната среда - почви, води, въздух, отпадъци (по технически параметри)	10



Проектът е представен от потенциални бенефициенти на възраст до 40 години или жени, или представители на уязвими групи (точките не се натрупват, максимален брой 10 т.)	<b>10</b>
<b>Общ брой точки:</b>	<b>100</b>
<b>Проектите, получили по-малко от 30 точки, се отхвърлят.</b>	
Очаквани резултати от прилагането на под-мярката: - подобро качество и/или разнообразна продуктова гама; - подобрени връзки по веригата от производителя до търговеца; - увеличени продажби, включително директни; - създадена заетост в сектора; - внедрени постижения на науката и практиката; - увеличена добавена стойност на територията.	
<b>Други елементи когато е приложимо:</b>	
<b>Код на под-мярката П.Г.3</b>	
<b>Наименование на под-мярката: „Инвестиции за неселскостопански дейности в селските райони“</b>	
Изготвените в подготвителната фаза анализи отчитат, че в голяма част от населените места от територията на МИГ услуги са недостатъчни и труднодостъпни. За подобряване качеството на живот на местните жители е необходимо да се подпомогне предлагането на значителен брой услуги за населението, съпоставими с тези в големите градове. След обработка на данните, получени от формулярите за проява на интерес за кандидатстване бе установено, че по под мярката е заявен интерес от страна на 10 потенциални бенефициенти в различни направления, като създаване на нови центрове за услуги, здравни грижи, нови производства различни от земеделското производство.	
<b>Описание на целите и обхвата:</b>	
Описание на целите: Подкрепа за земеделски производители и микро - предприятия от територията за инвестиции в установяването и развитието на неселскостопански дейности, които водят до: <ul style="list-style-type: none"><li>- създаване и утвърждаване на продукт, базиран на местни ресурси и/ или иновация;</li><li>- осигуряване на липсващи или недостатъчно развити услуги на територията в отдалечените населени места;</li><li>- намаляване на сезонните колебания в заетостта;</li><li>- осигуряване на допълнителни и стабилни доходи и създаване на нови работни места за населението;</li></ul>	



- насърчаване на инвестиционните дейности и подкрепа за развитие на технологиите на „зелената икономика“, вкл. на енергия от ВЕИ за собствени нужди.

Описание на Обхвата:

Подкрепата обхваща подпомагане на земеделски производители или микро предприятия от територията за инвестиции в неземеделски дейности, водещи до постигане целите на мярката.

#### **Допустимите получатели:**

Земеделски стопани или микро предприятия, регистрирани като еднолични търговци или юридически лица по Търговския закон, Закона за кооперациите или Закона за вероизповеданията, както и физически лица, регистрирани по Закона за занаятите.

Бенефициентите трябва да имат седалище/клон или съответно постоянен адрес за физическите лица на територията на община

Земеделските стопани следва да са регистрирани по Закона за подпомагане на земеделските производители най-малко 24 месеца преди кандидатстване и икономическият размер на стопанството да е над 8 000 евро.

При определянето на едно предприятие за микро предприятие се следва дефиницията на Препоръка 2003/361/ЕО на Комисията.

#### **Допустими дейности и разходи:**

Допустими дейности:

Неземеделските дейности могат да включват:

- производство или продажба на продукти, които не са включени в Приложение 1 от Договора за функциониране на Европейския съюз (независимо от вложените продукти и материали);
- Развитие на услуги във всички сектори (грижи за деца, възрастни хора, хора с увреждания, здравни услуги, счетоводство и одиторски услуги, ветеринарни дейности и услуги базирани на ИТ и др.);
- Производство на енергия от възобновяеми енергийни източници за собствено потребление;
- Развитие на занаяти (включително предоставяне на услуги, свързани с участието на посетители в занаятчийски дейности) и други неземеделски дейности.

Допустими разходи:

Финансова помощ за материални и нематериални инвестиции, за създаване и развитие на неземеделски дейности на територията на МИГ включва:

- а) Изграждане, придобиване или подобрения на недвижимо имущество;
- б) Закупуване, включително чрез лизинг на нови машини и оборудване до пазарната



стойност на активите;  
в) Общи разходи, свързани с разходите за „а“ и „б“, например хонорари на архитекти, инженери и консултанти, хонорари, свързани с консултации относно екологичната и икономическата устойчивост, включително проучвания за техническа осъществимост;  
г) Нематериални инвестиции: придобиване и създаване на компютърен софтуер и придобиване на патенти, лицензи, авторски права и марки.

Разходите по т. „в“ не могат да надхвърлят 12 % от сумата на разходите по т. „а“, „б“ и „г“.

#### **Финансови параметри за проектните предложения:**

Минимален размер - 10 000 лева.

Максимален размер – 150 000 лева.

#### **Интензитет на финансовата помощ:**

Финансовата помощ не може да надвишава 50% от общите допустими разходи.

#### **Обективни и измерими критерии за оценка на проектите и тяхната тежест:**

<b>КРИТЕРИИ ЗА ОЦЕНКА</b>	<b>ТОЧКИ</b>
Проектът включва инвестиции в производство	20
Проектът осигурява услуги за повече от едно населени места, в т. ч. мобилни; здравни услуги и/ или услуги, насочени към уязвими групи от населението, възрастни хора и/или деца	20
Проектът предлага нови/ иновативни за населеното място производство, услуга или продукт, или е за развитие на занаяти	15
Проектът създава заетост (точките се натрупват)	15
- до две постоянни работни места;	5
- повече от две постоянни работни места	10
- извън семейството и/или осигурява работни места за жени и/или за лица над 54 и/ или младежи до 29 години и/ или заетост за представители на уязвими групи	5
Проектът използва местни ресурси, произведени на територията	10
Проектът е за инвестиции, допринасящи за ограничаване измененията на климата/ щади компонентите на околната среда - почви, води, въздух, отпадъци (по технически параметри)	10
Проектът води до разширяване на съществуваща дейност	5
Проектът е представен от потенциални бенефициенти на възраст до 40 години или жени, или представители на уязвими групи (точките не се натрупват, максимален брой 5 т.)	5
<b>Общ брой точки</b>	<b>100</b>
<b>Проектите, получили по-малко от 30 точки, се отхвърлят.</b>	



Очаквани резултати от прилагането на под-мярката:

- създадени атракции и привлечен интерес към територията;
- довеждане на повече услуги до хората от територията, вкл. мобилни;
- създадени нови работни места;
- балансиран и по-малко уязвими от пазарните колебания микро- и малки бизнес-структури на територията на МИГ

по-силно, по-богато и социално отговорно предприемачество.

**Код на под-мярката: П.Г.6**

**Наименование на под-мярката: „Инвестиции в основни услуги и дребни по мащаби инфраструктура в селските райони“**

Поради недостиг на средства инвестициите в зелените площи, в площади, тротоари, улично осветление, спортна инфраструктура в населените места на МИГ са силно ограничени. В процеса на разработване на СВОМР беше изразена надежда, че местната инициатива може да доведе до рехабилитация на стари детски площадки, паркове, кътове за отдих, създаване на места за спорт и свободно време. Идентифицирани от поведеното проучване са следните проектни идеи: \*ремонти на улици и тротоари и изготвяне на табели с наименованието на улиците и номерата на домовете; \*изграждане на спортни площадки на открито, ремонт на стадиони и съблекалните към тях; \*изграждане/рехабилитация на съществуващи детски площадки; \*обособяване на кътове за отдих, паркове с беседки, пейки, детски съоръжения, място за къмпинг; \*изграждане на центрове за настаняване от семеен тип; \*ремонт на сгради на читалища, зала за ритуали; \*повишаване на енергийната ефективност на обществени сгради - външна и вътрешна изолация; закупуване на обзавеждане на клуб за пенсионери; за ремонт, оборудване, обзавеждане на читалищата; за закупуване на сцени и декори; за закупуване на техника за дигитализиране на библиотеки; за закупуване на компютри, софтуер; за обзавеждане и ремонт на младежки клубове.

**Описание на целите и обхвата:**

Описание на целите:

Устойчиво социално-икономическо развитие на територията на МИГ, чрез подобряване и обновяване на съществуващата инфраструктура и качеството на предлаганите услуги за населението. Населените места в селските райони в страната ще станат по-привлекателни за бизнеса и за живеене чрез поддържането и стимулирането на тяхното икономическо, социално и културно развитие, чрез изграждането на липсваща или рехабилитация на съществуващата техническа инфраструктура, транспортни и комуникационни връзки. Създаване и обновяване на публичната и техническата инфраструктура за създаване на оптимална жизнена среда, създаване на достъпност и развитие на икономиката.





**Описание на обхвата:**

Подкрепата по интервенцията ще насърчи инвестиции за създаване на основни услуги и свързаното с това обезпечаване (рехабилитация на сгради).

Предоставя подкрепа за инвестиции в малка по мащаб инфраструктура, която създава основни услуги за населението, като:

- Площи за широко обществено ползване;
- Социална инфраструктура за предоставяне на услуги, които не са част от процеса на де институционализация;
- Общински сгради, в които се предоставят обществени услуги; обекти, свързани с културния живот; общинска образователна инфраструктура с местно значение.
- Цялата територия на МИГ

Дейностите, включени в проектите, следва да съответстват на приоритетите на Общинския план за развитие на община Първомай и община Димитровград за периода 2021-2027г.

**Допустимите получатели:**

община Първомай и община Димитровград Юридически лица с нестопанска цел - за дейности, свързани със социалната инфраструктура и културния живот;

Читалища - за дейности, свързани с културния живот

**Допустими дейности и разходи:**

Финансова помощ за следните допустими за подпомагане дейности:

1. Реконструкция, ремонт, оборудване и/или обзавеждане на общинска образователна инфраструктура с местно значение в селските райони;
2. Реконструкция, ремонт, оборудване и/или обзавеждане на общински сгради, в които се предоставят обществени услуги, с цел подобряване на тяхната енергийна ефективност, вкл. и дейности за производство на енергия от възобновяеми енергийни източници за собствени нужди;
3. Изграждане и/или обновяване на площи за широко обществено ползване, предназначени за трайно задоволяване на обществените потребности от общинско значение;
4. Изграждане, реконструкция, ремонт, оборудване и/или обзавеждане на спортна инфраструктура.
5. Реконструкция, ремонт, реставрация, закупуване на оборудване и/или обзавеждане на обекти, свързани с културния живот.
6. Допустими са общи разходи свързани с проекта, извършени както в процеса на



подготовка на проекта, така и по време на неговото изпълнение.

Допустими за финансова помощ са следните разходи:

1. Реконструкция, рехабилитация, изграждане, обновяване, ремонт и/или реставрация на сгради и/или помещения и/или друга недвижима собственост съгласно допустимите за подпомагане дейности, които са:

- а) разходи, свързани с прякото изпълнение на строително-монтажните работи;
- б) непредвидени разходи в размер до 5 на сто от стойността на одобрените разходи по буква „а“;

2. за закупуване на специализирани транспортни средства, включително превозни средства за целите на инвестицията, мобилни обекти, оборудване и обзавеждане до пазарната им стойност, включително чрез финансов лизинг, съгласно допустимите за подпомагане дейности;

3. за придобиване на компютърен софтуер, патентни и авторски права, лицензи, регистрация на търговски марки, до пазарната им стойност - разходите по т. 3 са допустими само в случай, че се кандидатства за разходи по т. 1, буква „а“ и са необходими за постигане на целите, свързани с насърчаване на социалното приобщаване, намаляването на бедността и подобряване на икономическото развитие на територията на МИГ;

4. свързани с проекта, в това число разходи за хонорари за архитекти, инженери и консултанти, консултации за икономическа и екологична устойчивост на проекта, извършени както в процеса на подготовка на проекта преди подаване на заявлението за подпомагане, като те не могат да надхвърлят 12% на сто от общия размер на инвестицията.

Разходите са извършени законосъобразно съгласно приложимото право на Европейския съюз и българското законодателство.

#### **Финансови параметри за проектните предложения:**

Минимален размер на допустимите разходи по проект - 10 000 лв.

Максимален размер на допустимите разходи по проект - 200 000 лв.

#### **Интензитет на финансовата помощ:**

100 % от общия размер на допустимите за финансово подпомагане разходи за проекти, които след извършване на инвестицията не генерират нетни приходи.

#### **Обективни и измерими критерии за оценка на проектите и тяхната тежест:**

<b>КРИТЕРИИ ЗА ОЦЕНКА</b>	<b>ТОЧКИ</b>
Проектът включва инвестиции в социална инфраструктура или води до предоставяне на социални услуги	<b>15</b>



Проектът допринася за задържане на подлежащите на задължително образование деца в училище и/ или за подобряване качеството на учебния процес	<b>10</b>
Проектът включва изграждане на спортни площадки и/ или набавяне на спортни принадлежности за подобряване двигателната активност на децата и младежите	<b>10</b>
Проектът предвижда изграждане и /или реконструкция на детски площадки, зелени площи и/или осветление	<b>5</b>
	<b>15</b>
Проектът предлага инвестиции за две или повече населени места с:	
- общо население до 500 жители	10
- общо население над 500 жители	15
Проектът допринася за ограничаване на измененията на климата и/или осигурява защита при бедствия и аварии	<b>10</b>
Проектът въвежда иновативни технологии и/ или предлага иновативен подход за решение на местни проблеми	<b>10</b>
В изпълнението на проекта се създава заетост за местни безработни лица или за представители на уязвими групи	<b>20</b>
	<b>5</b>
Проектът е представен от неправителствена организация или читалище	
<b>Общ брой точки:</b>	<b>100</b>
<b>Проектите, получили по-малко от 30 точки се отхвърлят.</b>	
Очаквани резултати от прилагането на интервенцията:	
<ul style="list-style-type: none"><li>• Брой население, което ще се възползва от допустимите дейности;</li><li>• Брой населени места, обхванати от инвестицията;</li><li>• Допълняемост на инвестициите, водещи до по-голяма завършеност на инфраструктурата;</li><li>• Проекти с включени инвестиции за достъпна среда</li></ul>	
<b>Код на инвестицията П.Ж.5</b>	
<b>Наименование на инвестицията: „Изпълнението на операции, включително дейности за сътрудничество и тяхната подготовка“</b>	
Изготвените в подготвителната фаза анализи отчитат, че в голяма част от населените места от територията на МИГ има желание за взаимодействие и реализиране на съвместни проекти, както на национално ниво, така и чрез МИГ от ЕС или трети страни.	
<b>Описание на целите и обхвата:</b>	
Описание на целите: Развитие на територията на МИГ чрез проекти, които водят до популяризиране на дейностите на територията, чрез съвместни проекти за популяризиране на икономиката	



и туризма в населените места.

Описание на обхвата:

Подкрепената интервенция ще доведе до диверсификация на икономическите дейности в селските райони

Цялата територия на МИГ

#### **Допустимите получатели:**

Допустими бенефициенти по интервенцията са:

1. Местни инициативни групи съгласно чл. 31, параграф 2, буква б) от Регламент (ЕС) 2021/1060 с одобрени за финансиране от УО на СПРЗСР стратегии за WOMP, за дейности по управление, мониторинг и оценка на стратегията и нейното популяризиране (чл. 34, параграф 1, буква в) от Регламент (ЕС) 2021/1060).

2. Местни заинтересовани лица с проекти към стратегиите за WOMP, в т. ч. местни инициативни групи съгласно чл. 31, параграф 2, буква б) от Регламент (ЕС) 2021/1060, за дейности по изпълнението на операции, включително дейности за сътрудничество и тяхната подготовка, избрани в рамките на стратегията за местно развитие (чл. 28, параграф 1, буква б) от предложение на ЕП и Съвета за Регламент за общо приложимите разпоредби).

#### **Допустими дейности и разходи:**

Дейностите за сътрудничество трябва да отговарят на следните условия за допустимост:

- да са свързани и да водят до развитието на територии, покрити от стратегии на МИГ;
- да съответстват на и да допринасят за постигане целите и приоритетите на стратегиите за водено от общностите местно развитие на съответните групи и СПРЗСР;
- партньорите по дейностите за сътрудничество да участват в тяхната подготовка и изпълнение да притежават съответния административен капацитет.

Допустими дейности:

Разработване на съвместен продукт/услуга/дейност, вкл. разходи за материални и нематериални инвестиции;

- Извършване на изследвания, проучвания и анализи, директно свързани със съвместния продукт/услуга/дейност;
- Реализиране на промоционални и маркетингови кампании;
- Организиране на заседания, обучения, семинари, съвместни събития, срещи с потенциални партньори или партньори по проекта и т. н.
- Извършване на информационни кампании, включващи организиране на срещи, конференции, публикуване и излъчване в медиите;
- Дейностите по координация на изпълнението на проекта (извършване на разходи за наемане на допълнителен персонал, пътни разходи, разходи за нащувки и храна, хонорари за експерти, разходи за превод, разходи за комуникация и др.).

Допустими разходи:



1. Разработване на съвместен продукт/услуга;
2. Други материални и нематериални активи;
3. Застраховки на закупените по проекта активи;
4. Изследвания и проучвания, директно свързани със сътрудничеството, включително за издаване на становища;
5. Възнаграждения за външни експерти – физически или юридически лица за изпълнение на дейности по проекта, включително за преводачи;
6. Възнаграждения, свързани с координацията по проекта;
7. Промоционални и маркетингови кампании за съвместния продукт/услуга;
8. Организиране и провеждане на обучения, семинари, съвместни събития и партньорски срещи;
9. Информираност – създаване на интернет страница за проекта, публикации в регионални медии, информационни конференции;
10. Публичност – изготвяне и разпространение на информационни материали и осигуряване на публичност, в т.ч. информационни табели.
11. Командировки на служителите на МИГ, експерти по проекта, включително преводачи, членове на колективния управителен орган и членове на колективния върховен орган на МИГ, както и други участници от територията в дейности, свързани с изпълнението на проекта.
12. Преводи (писмени и симултанни);
13. Пощенски и куриерски услуги;
14. Такси за издаване на документи, свързани с изпълнението на проекта.

**Финансови параметри за проектните предложения:**

Минимален размер - 10 000 лева.

Максимален размер – 200 000 лева.

**Интензитет на финансовата помощ:**

Финансовата помощ не може да надвишава 100 % от общите допустими разходи

**Обективни и измерими критерии за оценка на проектите и тяхната тежест:**

<b>КРИТЕРИИ ЗА ОЦЕНКА</b>	<b>ТОЧКИ</b>	
<b>1. Качество на проекта</b>	<b>50</b>	
<b>1.1 Обосновка на проекта</b>	<b>6</b>	
Описание на необходимостта от изпълнението на проекта	<b>0-2</b>	
Описание на проекта и до каква степен отговаря на необходимостта от изпълнението му	<b>0-4</b>	
<b>1.2. Иновативност на предложението/подхода в проекта *</b>	<b>15</b>	
Предложен е нов продукт/услуга	<b>5</b>	
Предложените дейности са нови за територията на партньора(ите)	<b>10</b>	
<b>1.3. Ползи от проекта за територията на МИГ *</b>	<b>10</b>	



Планираните резултати от проекта показват ясни ползи за територията на всички партньори	10
Планираните резултати от проекта показват ясни ползи за територията на повече от един от партньорите	5
<b>1.4. Качество на плана за действие</b>	<b>9</b>
Наличие на ясен и осъществим план за действие	0-4
Съответствие между предвидените дейности с целите и планираните резултати по проекта	0-5
<b>1.5. Устойчивост на проекта *</b>	<b>10</b>
Наличие на ясна обосновка за устойчивостта на резултатите от проекта за територията на всички партньори	10
Наличие на ясна обосновка за устойчивостта на резултатите от проекта за територията на част от партньорите	5
<b>2.Наличие на ясна обвързаност с целите на СВOMP</b>	<b>20</b>
Има ясна обвързаност на всички цели на проекта с цел/цели на СВOMP	20
Някои от целите на проекта са обвързани с цел/цели на СВOMP	15
<b>3. Качество на партньорството</b>	<b>20</b>
<b>3.1 Ниво на ангажираност и участие на партньорите по проекта в дейностите</b>	<b>15</b>
Балансирано участие на всички партньори в дейностите по проекта	7
Всички партньори са изпълнявали/изпълняват стратегия за ВOMP	5
Всички партньори са изпълнявали/изпълняват проекти, финансирани от ЕС	3
<b>4. Брой партньори в проекта</b>	<b>10</b>
Двама или повече партньори от България	5
Една или повече МИГ/МИРГ от друга страна членка, или организация от страна извън ЕС	5
Общо	<b>100</b>



### **Проектите, получили по-малко от 50 точки, се отхвърлят.**

Очаквани резултати от прилагането на интервенцията:

- създадени атракции и привлечен интерес към територията;
- довеждане на повече услуги до хората от територията;
- по-силно, по-богато и социално отговорно предприемачество.

ПРЧР 2021 – 2027 г. (ЕСФ+)

### **Инвестиционен приоритет**

1: Достъп до заетост за търсещите работа и безработните неактивни лица, включително трайно безработни и лица, отдалечени от пазара на труда, а също и чрез местните инициативи за заетост, и подкрепа за мобилността на работната сила

2: Устойчиво интегриране на пазара на труда на младите хора, в частност тези, които не са ангажирани с трудова дейност, образование или обучение, включително младите хора, изложени на риск от социално изключване, и младите хора от маргинализирани общности, включително чрез прилагане на гаранцията за младежта

### **Специфична цел :**

1.1: Увеличаване броя на започналите работа безработни или неактивни лица на възраст между 30 и 54 г.

1.2: Увеличаване броя на започналите работа безработни или неактивни лица с ниско образование на възраст между 30 и 54 г. вкл.

1.3: Увеличаване броя на започналите работа безработни или неактивните лица над 54 годишна възраст

3.1: Увеличаване броя на икономически неактивните младежи извън образование и обучение на възраст до 29 г. вкл., които са получили предложение за обучение, работа, стаж или обучение по време на работа (чиракуване), или са насочени към продължаване на образованието

3.2. Увеличаване броя на безработните младежи извън образование или обучение на възраст до 29 г. включително, с основна или по-ниска образователна степен, които са завършили обучение или са включени в заетост

3.3: Увеличаване броя на включените в обучение, в заетост или в самостоятелна заетост безработни младежи извън образование или обучение на възраст до 29 г. вкл., които са със завършено средно или висше образование

**ПРЧР-01**

**АКТИВНО ВКЛЮЧВАНЕ**





#### **Описание на целите и обхвата:**

Целите на мярката са насочени към постигане на по-висока и по-качествена заетост чрез **придобиване на нови знания, умения и квалификация за безработни и неактивни безработни и активирането им за включване на пазара на труда**, чрез предоставянето на персонализирани услуги на неактивни и безработни лица, съобразени с техните индивидуални нужди.

Дейностите в обхвата на мярката са насочени към осигуряване на пригодност на целевите групи към специфичните особености на местния трудов пазар, постигане на по-голяма конкурентоспособност и успешна интеграция и са ориентирани към потребностите и нуждите на работодателите. Предоставянето на съобразено с нуждите на работодателите професионално обучение е особено важна група от дейности. Ще бъдат предоставяни и обучения за придобиване на ключови компетентности. Дейностите за обучение и осигуряване на заетост могат да бъдат съчетани с услуги за професионално ориентиране и консултиране.

Съчетаването на индивидуален подход и повишаване на професионалната квалификация и компетентностите ще допринесе за подобряване на пригодността на безработните към местния пазар на труда и в резултат, за намаляване на нивото на безработица и повишаване на заетостта на територията на МИГ.

За икономически неактивните младежи, които са извън образование и обучение ще бъдат организирани дейности по тяхното активиране, като ще се предлага връщане в образователната система или пък насочване към ДБТ. На включените в курсове за професионална квалификация ще се осигурява последваща заетост след обучение. Дейностите ще се реализират от общините Първомай и Димитровград, местни работодатели, местни НПО и местни ЦПО или местни структури на формалното образование.

На регистрираните безработни ще бъде предлагано професионално обучение, съобразено с нуждите на работодателите, както и обучения за придобиване на ключови компетенции, съчетани в осигуряване на стажуване и/заетост в частния сектор, като така ще се осигури устойчивост на вложените ресурси.

#### **Допустимите получатели:**

Допустими получатели на територията на МИГ

- Неправителствени организации;
- Образователни и обучителни институции и организации (училища, ЦПО)
- Работодатели;
- Община Първомай, Община Димитровград

#### **Допустими дейности и разходи:**

Допустими дейности по проект:

- Дейности за активиране на икономически неактивни младежи до 29 г. и лица над



50 години, които не са в образование или обучение, за включването им на пазара на труда, в т.ч. информационни кампании и събития, трудови борси, ателиета за търсене на работа и др.

- Дейности за активиране на икономически неактивни лица над 50 години, за включването им на пазара на труда, в т.ч. информационни кампании и събития, трудови борси, ателиета за търсене на работа и др.
- Предоставяне на мотивационно обучение за активно търсене на работа;
- Предоставяне на обучение за повишаване на професионалната квалификация или придобиване на нова; Осигуряване на обучение по време на работа (чиракуване) и стажуване;
- Предоставяне на обучение за придобиване на ключови компетентности;
- Осигуряване на заетост на лицата след предоставяне на посреднически услуги и/или обучение за период до 12 месеца;
- Предоставяне на стимули за насърчаване на мобилността на търсещи работа лица от групите в неравностойно положение на пазара на труда;
- Предоставяне на стимули на работодатели за наемането на безработни лица от групите в неравностойно положение на пазара на труда
  - Работа с работодателите за преодоляване на дискриминационни нагласи при наемането на представители на уязвими групи на пазара на труда, заедно с предоставянето на посреднически услуги за работодателите.

Допустимите разходи трябва да отговарят на изискванията на ПРЧР 2021-2027 г. и специфичните указания, Регламенти 1303/2013 и 1304/2013, глава 5, раздел I от ЗУСЕСИФ и ПМС №....., както и приложимото законодателство.

Допустими разходи:

#### А. Преки разходи

I. Разходи за трудови и други възнаграждения, и др. доходи на физически лица

1. Разходи за трудови и други възнаграждения, стипендии за обучаемите, възнаграждения за стажуване и др. доходи на физически лица, вкл. осигурителните вноски, начислени за сметка на осигурителя върху договореното възнаграждение;

2. Разходи за командировки /дневни, пътни и квартирни/ на лицата;

II. Разходи за материали, консумативи и др. материални запаси, свързани с дейностите по проекта

III. Разходи за външни услуги

1. Разходи за застраховки;

2. Разходи за наем на: зали, оборудване и други /когато е приложимо/;

3. Режийни разходи /телефон, електричество, вода и т.н./

4. Разходи за дейности, свързани с осигуряване на публичност;

5. Други разходи за услуги, произтичащи от договори за изработка/ услуга. /Когато е приложимо - Тук следва да бъдат заложен и разходи за превоз на пътници в реален размер, в случай, че такива не са предвидени в бюджетни пера, но не повече от 0,50 лв./км за едно превозно средство, независимо от броя на пътниците в него.

#### Б. Непреки разходи



Разходи за организация и управление до 10 на сто от общите допустими разходи по проекта, вкл. невъзстановим ДДС.

**Финансови параметри за проектните предложения:**

Минимален размер на безвъзмездната финансова помощ: 50 000 лева

Максимален размер на безвъзмездната финансова помощ: 390 000 лева

**Интензитет на финансовата помощ:**

100 % - Не се изисква съфинансиране от страна на кандидатите.

**Обективни и измерими критерии за оценка на проектите и тяхната тежест:**

За оценка на проектите по настоящата мярка ще бъдат използвани критериите за техническа и финансова оценка, одобрени от Комитета за наблюдение на ПРЧР 2024 – 2027 г.

**Специфични критерии за оценка**

<b>КРИТЕРИИ ЗА ОЦЕНКА</b>	<b>ТОЧКИ</b>
Проекти, насочени към безработни лица от села	20
Проект включва дейности за безработни лица със средно и по-ниско образование или роми	30
Проектът осигурява заетост	20
Проектът е иновативен за територията на МИГ	10
Брой безработни от целевите групи, обхванати от проектните дейности с приоритет на по-големия брой	20
Общо:	100

**Проекти, получили по-малко от 20 точки се отхвърлят няма да бъдат оценявани**

**Други елементи когато е приложимо:**

Целеви групи и идентифицирани проблеми, които мярката адресира

- Икономически неактивни лица, извън образование и обучение, в т.ч. обезкуражени лица и/или
- търсещи работа безработни лица и групи в неравностойно положение на пазара на труда и/или
- трайно безработни лица в т.ч. икономически неактивни младежи, които не са в образование и обучение, на възраст от 15 до 29 г. вкл. и/или
- търсещи работа безработни младежи на възраст от 15 до 29 г. вкл. с основна или по-ниска образователна степен и/или



- търсещи работа безработни младежи от 15 до 29 г. вкл. със завършено средно или висше образование
  - безработни или неактивни лица над 54 г. вкл.
  - безработни или неактивни лица на възраст между 30 и 54 г.
- Идентифицирани проблеми, които мярката адресира

## **ПРИОРИТЕТНА ОС 2 „НАМАЛЯВАНЕ НА БЕДНОСТТА И НАСЪРЧАВАНЕ НА СОЦИАЛНОТО ВКЛЮЧВАНЕ“**

Инвестиционен приоритет № 1: „Социално-икономическа интеграция на маргинализирани общности като ромите”

Специфична цел: Увеличаване на броя на лицата от уязвими етнически общности, включени в заетост, образование, обучение, социални и здравни услуги с фокус върху ромите.

### **Наименование на мярката**

### **ПРЧР-02 АКТИВЕН ЖИВОТ**

#### **Описание на целите и обхвата:**

Общата цел на операцията е намаляване на бедността и повишаване на социалното включване сред ромите. Мярката ще допринесе за повишаването качеството на живот, както и до трайната интеграция на най-маргинализираните общности като ромите чрез реализацията на комплексни мерки и прилагането на интегриран подход.

Схемата е насочена към социално-икономическата интеграция на маргинализирани групи от населението, с фокус върху ромите, като ще допринесе за подобряване достъпа до заетост, образование, обучение, социални и здравни услуги. Освен това ще бъдат реализирани дейности, благодарение на които ще се създадат условия за преодоляване на негативни стереотипи, недопускане на неравно третиране и подкрепа за реализацията на основните икономически, социални и културни права. Дейностите ще се осъществяват чрез прилагане на индивидуален подход, отчитащ потребностите на отделните хора, от една страна, и съобразяване със спецификите на територията и населените места, в които ще се извършват дейностите, от друга. Ще се прилага задължително интегриран и иновативен подход, тъй като проблемите пред ромската общност имат комплексен характер.

#### **Допустимите получатели:**

#### **Кандидати и допустими партньори:**

По схемата ще се подкрепят доставчици на социални и здравни услуги; работодатели; организации, предоставящи посреднически услуги; обучителни организации; центрове за информация и професионално ориентиране извън формалното образование; читалища; неправителствени организации; Община Първомай и община Димитровград



### **Целеви групи и идентифицирани проблеми, които мярката адресира**

Целева група: представители на ромската общност, вкл. хора в риск и/или жертва на дискриминация

Представителите на ромската общност от територията на МИГ; хора в риск и/или жертва на дискриминация; хора, населяващи територията на МИГ, в т.ч. с ниска гъстота на населението, селски и изолирани райони, части от населени места, в които е налице концентрация на проблеми, създаващи риск от бедност, социално изключване и маргинализация (висока безработица, ниски доходи, ограничен достъп до публични услуги, териториална сегрегация, пространствена изолация и др.).

Рискът от бедност и социална изолация е по-висок при ромския етнос и дългосрочно безработните, възрастното население и хората с увреждания. Основни проблеми на хората, живеещи на територията на МИГ са ниските доходи, ограничения достъп до публични услуги, териториалната сегрегация и пространствена изолация. Основни проблеми на ромите са високата безработица, бедността, високият риск от социално изключване, ранното детско отпадане от училище, затруднения достъп до здравеопазване, както и недобрата грижа за децата, неблагоприятна околна и жилищна среда и начина на живот. Ниското образование е причина да са по-често трайно безработни и вследствие това с ниско качество на живот - в областта на здравеопазването, жилищните условия и др.

### **Допустими дейности и разходи:**

#### *I. Направление „Подобряване достъпа до заетост”*

Активиране на икономически неактивни лица; посредничество за намиране на работа; професионално информиране и консултиране; психологическо подпомагане; мотивационно обучение; предоставяне на обучение; включване в стажуване, чиракуване, заетост в т.ч. в сферата на социалната икономика; насърчаване на самостоятелната заетост и др.;

#### *II. Направление „Подобряване достъпа до образование”*

Превенция на ранното отпадане от училище; интеграция в образователната система на деца и младежи; подобряване достъпа до образователни услуги за ранно детско развитие; ограмотяване на възрастни;

#### *III. Направление „Подобряване достъпа до социални и здравни услуги”*

Подобряване достъпа до и предоставяне на качествени социални и здравни услуги, в т.ч. интегрирани между секторни услуги, съгласно специфичните потребности на целевата група; предоставяне на индивидуални консултации и социално-здравна медиация на представителите на целевите групи; повишаване информираността относно социалните и здравните им права; насърчаване семейното планиране и отговорното родителство; повишаване здравната култура и др.;

#### *IV. Направление „Развитие на местните общности и преодоляване на негативните стереотипи”*

Планиране, управление, наблюдение и оценка на инициативи за социално-



икономическа интеграция на ромите и за общностно развитие; общностни дейности за промяна на практики, имащи негативно влияние върху социалното включване; подкрепа за включване на целевите групи в процесите на формиране и изпълнение на национални и местни политики; инициативи за преодоляване на стереотипи; инициативи за популяризиране на културната идентичност на етнически общности, вкл. в сферата на традиционните дейности и талантите (занаяти и изкуства)

За да се гарантира интегрирания характер на интервенциите, препоръчително е включването на поне една дейност от всяко едно от останалите три направления. Задължително е проектите да съдържат няколко дейности от направление III. „Подобряване достъпа до социални и здравни услуги”.

Задължително направление „Достъп до социални и здравни услуги се комбинира с второ направление. Дейностите трябва да са в съответствие с Националната стратегия на Република България за интегриране на ромите, с областните стратегии и общинските планове.

Допустимите разходи трябва да отговарят на изискванията на ПРЧР 2021 – 2027 г. и специфичните указания, Регламенти 1303/2013 и 1304/2013, глава 5, раздел I от ЗУСЕСИФ, ПМС № .....както и приложимото законодателство.

**Допустими разходи.** Допустимите разходи трябва да отговарят на изискванията на Регламенти 1303/2013 и 1304/2013, глава 5, раздел I от ЗУСЕСИФ и ПМС както и приложимото законодателство.

Допустими групи разходи

1. разходи за трудови и други възнаграждения, стипендии и други доходи на физически лица за дейности, пряко свързани с изпълнението на договора за финансиране, включително осигурителните вноски, начислени за сметка на осигурителя върху договореното възнаграждение съгласно националното законодателство;
2. разходи за командировки (пътни, дневни и квартирни); стойността им се определя съгласно Наредбата за командировките в страната и Наредбата за служебните командировки и специализации в чужбина или съгласно съответните нормативни актове на друга държава – членка на Европейския съюз, в случаите, когато не е приложимо българското законодателство;
3. разходи за материали и консумативи, необходими за изпълнението на дейностите по договора за финансиране.
4. Разходи за дейности по публичност и визуализация
5. Други външни услуги – напр. организиране и провеждане на събития, застраховка на целевата група и др.

**Непреки разходи**

Разходи за организация и управление до 10 на сто от общите допустими разходи по проекта.

**Финансови параметри за проектните предложения:**

Минимален размер на безвъзмездната финансова помощ: 50 000 лева



Максимален размер на безвъзмездната финансова помощ: 100 000 лева

**Интензитет на финансовата помощ:**

100 % - Не се изисква съфинансиране от страна на кандидатите.

**Обективни и измерими критерии за оценка на проектите и тяхната тежест:**

За оценка на проектите по настоящата мярка ще бъдат използвани критериите за техническа и финансова оценка, одобрени от Комитета за наблюдение на ПРЧР 2021 – 2027 г.

ПКИП 2021 – 2027 г. (ЕФРР)

**Код и наименование на мярката**

**ПКИП-01**

**„КРЪГОВА ИКОНОМИКА В ПРЕДПРИЯТИЯТА“**

**Описание на целите и обхвата:**

Основна цел на мярката е да допринесе за повишаване на производителността на малките и средни предприятия /МСП/ от територията на „МИГ Първомай Димитровград “ чрез насърчаване на инвестициите в съвременни технологии и оборудване и насърчаване създаването на устойчиви предприятия, които да осигуряват заетост на местното население и възможности за повишаване на доходите му.

Мярката е насочена към предоставянето на подкрепа на МСП за въвеждане на нови процеси и технологии в производствените процеси като основен фактор за създаване на продукти и услуги с висока добавена стойност, установяване на трайни конкурентни предимства и постигане на устойчиво присъствие на пазарите.

**Съответствие с приоритетите на програмата, в т.ч. цел и принос към определената специфична цел**

Мярката се реализира като част от мерките за подкрепа по Приоритетна ос 2 „Предприемачество и капацитет на растеж“, инвестиционен приоритет „Капацитет за растеж на МСП“ и по-конкретно на Специфична цел: Повишаване на производителността и експортния потенциал на българските МСП – ПКИП 2021-2027 г.

Тя е основен инструмент за изпълнение на стратегическите цели на Стратегията за постигане на устойчив икономически растеж, създаване на нови работни места, повишаване на производителността и постигане на конкурентни предимства за местната икономика.

**Съответствие с идентифицираните проблеми на територията**





Подпомагането по мярката е насочено към повишаване на конкурентоспособността на местната икономика на територията на „МИГ – Първомай - Димитровград“ чрез предоставяне на възможности за създаване и развитие на местен бизнес, вкл. чрез диверсификация и алтернативни дейности. Икономиката МИГ е с индустриално-аграрна структура. Основен генератор на работни места е преработвателната промишленост. Това е секторът, които формират основно пазара на труда.

Мярката е насочена към дейности на територията на МИГ за подобряване на конкурентоспособността, повишаване ефективността на предприятията и развитие на благоприятна бизнес среда чрез подкрепа на малките и средни предприятия за технологично обновление и постигане на ефективна организация на цялостната дейност, за създаване на продукти и услуги с висока добавена стойност и осигуряване на заетост на местното население.

#### **Целева група и идентифицирани проблеми, които мярката адресира**

Малки и средни предприятия от секторите, изведени като приоритетни съгласно Националната стратегия за насърчаване на малките и средните предприятия .

Кандидатите за подпомагане трябва да са с код на основна икономическа дейност по Класификация на икономическите дейности (КИД - 2008) в една от посочените групи сектори на икономическа дейност съгласно тяхната технологична интензивност.

#### **Допустимите получатели:**

1. Кандидатите трябва да са търговци по смисъла на Търговския закон или Закона за кооперациите.
2. Кандидатите трябва да отговарят на изискванията за малко или средно предприятие съгласно Закона за малките и средни предприятия и Приложение I на Регламент (ЕС) № 651/2014.
3. Да имат минимум три приключени финансови години преди датата на обявяване на процедурата за подбор на проекти
4. Да имат минимален размер на нетни приходи от продажби общо за последните 3 /три/ приключени финансови години в зависимост от категорията на предприятието-кандидат, както следва:
  - Малко предприятие  $\geq 750\ 000$  лева
  - Средно предприятие  $\geq 3\ 000\ 000$  лева

Да развият своята основна икономическа дейност и дейността, за която кандидатстват, в определените в Националната стратегия за насърчаване на малките и средните предприятия.

#### **Допустими дейности и разходи:**

1. Дейности за подобряване на производствените процеси
2. Дейности за добавяне на нови характеристики или подобряване на съществуващите



продукти и услуги

3. Дейности за разнообразяване на асортимента от продукти и услуги на предприятията и/или
4. Дейности за внедряване на нови технологии за подобряване на ресурсната ефективност и ефикасност в производствения процес

**\*Дейностите са допустими само ако представляват инвестиции в материални и нематериални активи, свързани със: създаването на нов стопански обект и/или повишаване капацитета на съществуващ стопански обект.**

Допустимите и недопустими разходи се определят на база на изискванията на Глава 5, Раздел I от ЗУСЕСИФ, приложимите подзаконовни нормативни актове и национално законодателство и разпоредбите на Регламент (ЕС) № 1303/2013 г.

**Допустими разходи:**

1. Разходи за придобиване на машини, съоръжения и оборудване, представляващи дълготрайни материални активи, необходими за изпълнението на дейностите по проекта
2. Разходи за придобиване на дълготрайни нематериални активи, необходими за изпълнението на дейностите по проекта

Разходите се считат за допустими при условията на чл. 57, ал. 1 от ЗУСЕСИФ

Разходите са допустими: ако са налице едновременно следните условия:

1. разходите са за дейности, съответстващи на критериите за подбор на операции и се извършват от допустими бенефициенти;
2. разходите попадат в одобрения проект категории разходи;
3. разходите са за реално доставени продукти, извършени услуги;
4. разходите са извършени законосъобразно съгласно приложимото право на Европейския съюз и българското законодателство;
5. разходите са отразени в счетоводната документация на бенефициента чрез отделни счетоводни аналитични сметки или в отделна счетоводна система;
6. за направените разходи е налична одитна следа съгласно минималните изисквания на чл. 25 от Делегиран регламент (ЕС) № 480/2014 на Комисията от 3 март 2014 г. за допълнение на Регламент (ЕС) № 1303/2013 на Европейския парламент и на Съвета за определяне на общо приложими разпоредби за Европейския фонд за регионално развитие, Европейския социален фонд, Кохезионния фонд, Европейския земеделски фонд за развитие на селските райони и Европейския фонд за морско дело и рибарство и за определяне на общи разпоредби за Европейския фонд за регионално развитие, Европейския социален фонд, Кохезионния фонд и Европейския фонд за морско дело и рибарство (ОВ, L 138/5 от 13 май 2014 г.) и са спазени изискванията за съхраняване на документите съгласно чл. 140 от Регламент (ЕС) № 1303/2013;
7. разходите са съобразени с приложимите правила за предоставяне на държавни помощи.

**Иновативни подходи при решаването на идентифицираните проблеми на целевите**



### **групи, вкл. иновативни за територията подходи**

Подобряването на производствените процеси на МСП чрез внедряване на нови материални и нематериални активи ще бъде иновативно по отношение на интегрирания подход на Стратегията за ВОМР – чрез инвестиции в човешкия капитал за придобиване на квалификация и преквалификация на целевите групи в съчетание с въвеждане на нови процеси, продукти и технологии. Подобряването на управленските процеси също е част от повишаване на капацитета на предприятията чрез използване на допустимите дейности и разходи за внедряване на системи за качество и управление, ИКТ и насърчаване въвеждането на иновации.

### **Финансови параметри за проектните предложения:**

Минимален размер на проект 100 000 лв.

Максимален размер на проект 390 000 лв.

### **Интензитет на финансовата помощ:**

Максималният интензитет на безвъзмездната финансова помощ по проекта е 50% от инвестицията

### **Очакван принос**

Очакваният принос от прилагането на мярката е свързан с повишаване ефективността на предприятията, подобряване на конкурентоспособността и създаване на потенциал за експорт у МСП на територията на „МИГ – Първомай - Димитровград“.

Внедряването на нови процеси, технологии и продукти ще доведе до:

- подобряване на производствените процеси в предприятията,
- повишаване производителността,
- намаляване на производствените разходи, респ. себестойността,
- оптимизиране процесите на производство,

повишаване на добавената стойност и активно включване във всички етапи на веригата за добавяне на стойност

### **Обективни и измерими критерии за оценка на проектите и тяхната тежест:**

Подборът на проекти към стратегии за местно развитие при прилагане на ВОМР се определя в Закона за управление на средствата от Европейските структурни и инвестиционни фондове и в нормативния акт по чл. 28, ал. 1, т. 2 на Закона за управление на средствата от Европейските структурни и инвестиционни фондове

### **Специфични критерии за оценка**

<b>КРИТЕРИИ ЗА ОЦЕНКА</b>	<b>ТОЧКИ</b>
---------------------------	--------------



Намаляване на производствените разходи, респ. себестойността на произвежданите продукти с най-малко 30%	20
Въвеждане на нови продукти	10
Въвеждане на иновации	30
Въвеждане на нови за кандидата ИКТ	20
Създаване на нови работни места	20
<i>Общо:</i>	<i>100</i>

**Проекти, получили по-малко от 30 точки няма да се разглеждат.**

**Други елементи когато е приложимо:**

Максималният размер на помощта по режим de minimis, за която се кандидатства заедно с другите получени минимални помощи, не може да надхвърля левовата равностойност на 200 000 евро и съответно левовата равностойност на 100 000 евро в случай на едно и също предприятие, което осъществява шосейни товарни превози за чужда сметка за период от три бюджетни години.

*ПО 2021 – 2027 г. (ЕФРР,  
ЕСФ+)*

### **Интервенция: ПО -1**

**„Повишаване качеството на образователните услуги и подобряване на достъпа до образование на деца и ученици от уязвими групи“**

**1. Съответствие на мярката с конкретния приоритет на ПО, в т.ч. цел на мярката (вкл. специфични цели) и принос към специфичната цел на ПО.**

„Програмата Образование „ПО 2021-2027/ г. подходът WOMP се реализира в райони, отговарящи на спецификата и изискванията на чл. 31-34 от Регламента (ЕС) № 2021/1060 на териториален принцип.

ПО способства за решаване на проблемите с достъпа до образование на застрашените от отпадане деца от училище, както и с ефективно включване и повишаване на образователните резултати на уязвимите групи. Приоритет 1 от ПО включва в себе си мерки, които дават възможност да се решат много от проблемите на общините. Мерките са: „Приобщаващо образование и образователна интеграция “ (П1), специфична цел по чл.4, §1 , буква „й“ от Регламент (ЕС) 2021/1057 „Насърчаване на социално-икономическата интеграция на маргинализирани общности като ромите”.

**2. Съответствие на мярката с идентифицираните характеристики на територията, нуждите на местната общност и с конкретния приоритет и специфична цел на ПО (съгласно направените анализи, вкл. от анализ/оценка от изпълнение на СВOMP 2021-**



2020 г. с мерки по ОПНОИР, ако е приложимо);

Мярката допринася за изпълнение на следните специфични цели:

- а) Повишаване на качеството на предучилищното и училищното образование, вкл. професионалното образование, в малките населени места;
- б) Подобряване на достъпа до предучилищното и училищното образование, вкл. професионалното образование, в малките населени места;
- в) Равен достъп до образуването и ученето на възрастни, включително улесняване на мобилността с учебна цел за всичко и достъпността за хора с увреждания;

Целта на интервенцията съвпада и съответно допринася, за синергия и допълване между програмите предвид ролята на заинтересованите страни и участници в процеса на образуването.

По програмата ще се насърчава равният достъп на всички деца и ученици до качествено и приобщаващо образование с акцент върху уязвимите групи. Целта е все по-малко деца да отпаднат от училище. Хора в неравностойно положение, от уязвими общности и непедagogически персонал ще бъдат подкрепяни да продължат образуването си във висши училища. Като активизира участието на целевите групи в единен образователен процес и взаимодействието им с други целеви групи, със заинтересовани страни и предвижда комбинирани дейности.

**3. Съответствие на мярката с общински/субрегионални/областни секторни политики, отговарящи на конкретния приоритет от ПО** (съгласно стратегически документ/общински/областен план, (вкл. за уязвими/маргинализирани групи като роми, за преодоляване на детската бедност и др.), очертаващ принос към целите на ПО, и/или към конкретна национална секторна политика и Европейска гаранция за детето;

Съгласно План за интегрирано развитие на Община Първомай и община Димитровград и анализа на територията на „МИГ – Първомай - Димитровград“ въпреки усилията, които общините полага за пълното интегриране на маргинализираните общности, все още са необходими допълнителни дейности в тази насока. Мярката има за цел да подпомогне децата и учениците, произхождащи от етническите малцинства, да се изградят като пълноценни граждани и за успешната им професионална, социална и творческа реализация. Усилията на общините са насочени към създаване на устойчива схема за сътрудничество между местните институции, представителите на малцинствената общности неправителствените организации. Изграждането на такова сътрудничество и поддържането на постоянен диалог е предпоставка за реализиране на стратегиите за интеграция, с гаранция за икономически просперитет. Решаването на проблеми на дадената малцинствена общност, с помощта на нейни представители, били те от конкретен и/или от общ характер, чрез активни действия за реализиране на съвместни програми, европейски проекти, информиране и превенция са залогът за бъдещо развитие. Конкретните идентифицирани проблеми тук са неефективното включване и ниски образователни резултати, ниска професионална квалификация на маргинализираните групи, нисък образователен статус на родителите в резултат от безработицата, ниските доходи.



**4. Доказана необходимост за финансиране от ПО на избраната мярка в СВОМР** (обосновка защо финансирането следва да бъде от ПО, а не от друг финансов източник, на база анализи, стратегически документ/общински/областен план, изпълнени проекти, други по преценка на МИГ);

**Описание на целите и обхвата:**

Целева/и група/и с конкретни характеристики - идентифицирани конкретни потребности, проблеми, които мярката адресира, обосновка за избора на конкретна/и целева/и група/и и за индикативен брой нейни представители;

- Деца и ученици от уязвими групи: маргинализирани групи като роми, деца и ученици търсеци или получили международна закрила, деца и ученици в риск от отпадане от образователната система, деца и ученици, чийто майчин език не е българският, деца и ученици с пропуски в усвояването на учебното съдържание, други уязвими групи като деца и ученици със специални образователни потребности, деца и ученици с хронични заболявания, деца и ученици в риск;
- Родители/настойници на деца и ученици от различни уязвими групи;
- Педагогически специалисти и непедagogически персонал

**Допустимите получатели:**

Съгласно нуждите на територията, описани в извършения анализ и съгласно описаното по-горе, допустимите типове бенефициенти по мярката са както следва:

- Общини;
- Детски градини – държавни, общински и частни;
- Училища – държавни, общински и частни

Допустими партньори :

- Общини;
- Детски градини - държавни, общински и частни;
- Училища - държавни, общински и частни;
- Юридически лица с нестопанска цел (ЮЛНЦ) за осъществяване на дейност в обществена полза съгласно Закона за юридическите лица с нестопанска цел (ЗЮЛНЦ), читалища, с доказан опит и експертиза в сферата.

**Допустими дейности и разходи:**

Допустими дейности:

- Повишаване на уменията на децата и учениците за обучение и общуване в мултикултурна среда, включително психологическа подкрепа и допълнителни обучения за деца/ученици с образователни затруднения, в т.ч. допълнителни обучения



по български език, споделяне на културна идентичност и ценности.

- Повишаване на капацитета и квалификацията на педагогическите специалисти и непедagogическия персонал, вкл. образователните медиатори за работа в мултикултурна образователна среда.
- Насърчаване създаването на училищни общности, в които ученици, родители, учители и лидерски екип развиват умения за ефективно и равноправно взаимодействие в мултикултурна образователна среда.
- Подкрепа за интензивна работа с родители: кратки обучения на родители относно техните права и задължения, свързани с образованието на децата им и за формиране у тях на мотивация за активно приобщаване на децата им в системата на предучилищното и училищното образование, в т.ч. чрез участие на образователни медиатори.
- Подкрепа за осигуряване на достъп до качествено образование и за преодоляване на нефинансови бариери в малките населени места и в труднодостъпните райони, чрез осигуряване на транспорт, хранене, ученическо общежитие; мобилност на преподаватели и адаптиране към работна среда в различни райони и с различни групи ученици, вкл. адаптационни програми и социални пакети за млади учители.
- Подкрепа за приобщаваща образователна среда, осигуряване на учебници, познавателни книжки за децата в задължителна предучилищна възраст, учебни пособия и материали; допълнителна работа на педагогическите специалисти с ученици от маргинализирани групи (включително през лятото).
- Подкрепа за ангажиране на местните общности с образователната институция, чрез инициативи като например доброволчески кампании в подкрепа на съответното училище/детска градина.

8. Подходи при решаването на идентифицираните проблеми на избраните целевите групи, включително иновативни за територията и за сектора на образованието подходи (ако са идентифицирани такива – например обхват на партньорството, интегриран подход, ориентиране към резултати, нови дейности, др.);

9. Основен иновативен подход при решаването на идентифицираните в анализа на територията на „МИГ – Първомай - Димитровград“ проблеми, свързани с малцинствената общност, е че в процеса на нейното изготвяне са взели активно участие представители на тази общност, които до голяма степен са повлияли на визията и програмата за действие за бъдещо развитие. По този начин изпълнението на конкретните дейности ще бъде широко подкрепено от целевата група, към която е насочено, което е гаранция за успешно прилагане на мярката.

Избран е иновативен подход, при който ще се прилагат дейности за екологично





образование на целевите групи. Планирани са иновативни дейности, като зелени училища, екологични уроци, повишаване на дигиталните умения и компетентности, гарант за подобряване на качеството на живот.

Друг иновативен подход, е допълняемостта и синергията по ПРЧР, освен демаркацията - ПРЧР ще подпомага за социални и здравни услуги, а ПО - достъпът до образователни услуги.

Допустими разходи:

Допустимите разходи се определят на база на изискванията на Глава 5, Раздел I от ЗУСЕФСУ, приложимите подзаконовни нормативни актове, разпоредбите на Регламент (ЕС) 2021/1060 г., Регламент (ЕС) 2021/1057г. , Регламент (ЕС) 2018/1046. Допустимите разходи обхващат преките разходи и непреките разходи. Условието за кандидатстване по процедурата за предоставяне на БФП, финансирана от ПО, МИГ следва да посочи конкретните видове разходи като спазва указанията на УО на ПО и методологиите за опростени разходи съгласно чл. 55. от ЗУСЕФСУ, чл. 53, чл.54 в), чл. 56 и чл. 94(2) от Регламент (ЕС) 2021/1060 .

Съгласно чл. 57, ал. 1 от ЗУСЕСИФ разходите се считат за допустими, ако са налице едновременно следните условия:

1. Разходите са за дейности, съответстващи на критериите за подбор на операции и се извършват от допустими бенефициенти съгласно съответната програма по чл. 3, ал. 2 от ЗУСЕСИФ;
2. Разходите попадат във включени в документите по чл. 26, ал. 1 от ЗУСЕСИФ и в одобрения проект категории разходи;

Разходите са за реално доставени продукти, извършени услуги;

Разходите са извършени законосъобразно съгласно приложимото право на Европейския съюз и българското законодателство

#### **Финансови параметри за проектните предложения:**

- Минималният размер на допустимите разходи за един проект към стратегия за ВОМР, който може да бъде предоставен на бенефициент от ПО е 50 000 лв.
- Максималният размер на допустимите разходи за един проект към стратегия за ВОМР, който може да бъде предоставен на бенефициент от ПО, е 390 000 лв.

#### **Интензитет на финансовата помощ:**

100 % - Не се изисква съфинансиране от страна на кандидатите.

#### **Обективни и измерими критерии за оценка на проектите и тяхната тежест:**

КРИТЕРИИ ЗА ОЦЕНКА	ТОЧКИ
Проекти, които се реализират в села	10



Проект включва нови методи и подходи за организация на учебния ден	30
Проектът включва дейности за активност и спорт	20
Проекта е иновативен за територията на МИГ	20
Брой ученици, обхванати от проектните дейности с приоритет на по-големия брой	20
Общо:	100

**Проекти, получили по-малко от 30 точки се отхвърлят няма да бъдат оценявани**

**Други елементи когато е приложимо:**

Показатели за изпълнение и показатели за резултат, задължителни от ПО и специфични на МИГ, ако е приложимо;

- ЕЕСО15 малцинства (включително маргинализирани общности като ромите).
- SOI 1.4. Брой деца и ученици от предучилищното и училищното образование от уязвими групи, получили подкрепа.
- SOI 1.5. Педагогически специалисти и непедagogически персонал, обучени за работа с деца и ученици от уязвими групи.
- ЕЕСС03 участници, които при напускане на операцията получават квалификация.

*ПОС 2021 – 2027 г. (ЕФРР)*

**Мярка 1 ПОС - „ Оптимизиране на управление на отпадъци”, чрез подхода ВОМР**

**Описание на целите и обхвата:**

**Цели на мярката**

Подобряване на осведомеността на населението за целите за управление на отпадъците с фокус към битовите и строителните отпадъци, за правата, задълженията, възможностите и добри практики, за устойчиво потребление и прехода към кръгова икономика.

Мярката е насочена към Специфична цел 3.1 и 3.2 на СВОМР Подобряване на местната публична инфраструктура и жизнена среда; Валоризация на местното природно и културно наследство, съхраняване на идентичността на територията и развитие на



туризъм и Приоритет 3 Повишаване ролята на местната власт за подобряване на средата и качеството на живот на територията.

Мярката пряко адресира постигане на целите на приоритетна ос 2 ПРОГРАМА „ОКОЛНА СРЕДА“ 2021 – 2027 и специфична цел „Насърчаване на прехода към кръгова и основаваща се на ефективно използване на ресурсите икономика“, както и целта на подхода ВОМР по програмата.

### **Обхват на мярката**

Проектът трябва да бъде изпълнен на територията на Република България в региона на планиране от ниво nuts2 на територията на общините Първомай - Димитровград

### **Допустимите получатели:**

Община Първомай и община Димитровград

Юридически лица с нестопанска цел, регистрирани по Закона за юридическите лица с нестопанска цел за осъществяване на общественополезна дейност със седалище и адрес на управление на територията на „МИГ Първомай Димитровград“. ЮЛНЦ следва да са регистрирани по съответния ред най-малко преди 12 месеца, предхождащи месеца, в който е подадено проектното предложение.

Партньорството е задължително, когато бенефициент не е община. В този случай партньорът трябва да е общината/общините, към чието население са насочени дейностите. Партньорът/партньорите трябва да отговарят на изискванията за допустими бенефициенти. Задълженията между страните по кандидатстване и изпълнение на мярката следва да бъдат уредени в споразумение.

### **Целева група или групи и идентифицираните техни местни проблеми и потребности, които мярката адресира:**

Населението от населените места/общини включени в съответните МИГ

- Предотвратяване и намаляване на образуването на отпадъци
- Увеличаване на количествата рециклирани и оползотворени отпадъци
- Подобряване на организацията по разделяне, временно съхранение, събиране и транспортиране и екологосъобразно обезвреждане на отпадъците
- Участие на обществеността и превръщането ѝ в ключов фактор при прилагане на йерархията на управление на отпадъците

### **Допустими дейности и разходи:**

#### **Допустими дейности**

1. Подпомагане за разпространение на възможности на практика за предотвратяване образуването на отпадъци на ниво домакинство, квартал, населено



място, община и регион за управление на отпадъците.

2. Спазване на йерархията за управлението на отпадъците и за намаляване на количеството депонирани битови отпадъци, подобряване на качеството на услугата и управление на битовите отпадъци на местно и регионално ниво, намаляване на замърсяването с отпадъци, в т.ч. нерегламентираното изхвърляне на отпадъци, права и задължения за участниците в процесите по управление на отпадъците и др.

Посочените дейности не са изчерпателни. Окончателните допустими дейности за проектите, подавани в рамките на стратегия за ВОМР, ще бъдат част от указанията на УО.

#### **Допустими разходи**

- организиране и провеждане на събития (кръгли маси, работни срещи, представяне в медиите, пресконференции, брифинги, представяне на добри практики на място, информационни дни);
- разработване на информационни материали (плакати, брошури, листовки);
- външна реклама (рекламни пана, билбордове и др.);
- ролбанери;
- излъчвания в регионални радиостанции (рекламно-информационни спотове);
- излъчвания в регионални телевизионни канали;
- публикации на официалната интернет страница на бенефициента;
- онлайн публикации в регионални интернет медии и портали;
- публикации в социални медии;
- публикации в регионални печатни медии;
- разработване на онлайн информационни портали, предоставящи практическа информация за системата за управление на битовите отпадъци на ниво населено място/община/регион за управление на отпадъците; за практическите възможности за разделно събиране на отпадъци и за предотвратяване образуването на битови отпадъци; за повишаване на общественото самосъзнание за спазване на високите нива на йерархията за управление на битовите отпадъци, и др.
- рекламно-информационни материали (химикалки, тениски, шапки, еко-торбички и други подходящи според целевата група и посланието);
- алтернативни форми на включване на целевите групи в припознаването на темата и посланието – инсталации, изложби и други.

Конкретните допустими за финансиране разходи ще бъдат допълнително определени в насоките за кандидатстване, част „Условия за кандидатстване“ по ПРОГРАМА „ОКОЛНА СРЕДА“ 2021 – 2027г.

#### **Финансови параметри за проектните предложения:**

1. Минимален размер на общите допустими разходи за проект – ще бъде определен в насоките за кандидатстване по ПРОГРАМА „ОКОЛНА СРЕДА“ 2021 – 2027
2. Максимален размер на общите допустими разходи за проект – Максималният размер



на допустимите разходи за проект е съгласно насоките за кандидатстване по ПРОГРАМА „ОКОЛНА СРЕДА“ 2021 – 2027

3. Интензитет и финансовата помощ: Интензитетът на финансовата помощ се определя в насоките за кандидатстване по ПРОГРАМА „ОКОЛНА СРЕДА“ 2021 – 2027

4. Размер на финансовата помощ по мярката – Максималният размер на субсидията по проект ще бъде определен в насоките за кандидатстване по ПРОГРАМА „ОКОЛНА СРЕДА“ 2021 – 2027

#### **Интензитет на финансовата помощ:**

По процедурата може да се предоставят до 100 % от максималния размер на допустимите разходи.

#### **Обективни и измерими критерии за оценка на проектите и тяхната тежест:**

<b>Критерии</b>		<b>Максимален брой точки</b>
1.	Съответствие и допълняемост	14
2.	Методика и работен план	16
3.	Трудности и рискове	2
4.	Капацитет на кандидата	5
5.	Устойчивост	9
6.	Финансова оценка	6
<b>ОБЩО</b>		<b>52</b>

Няма да бъдат финансирани проектни предложения получили:

- Общ брой точки по всички критерии по-малък от 31 точки;
- Резултат по критерий „Съответствие и допълняемост“ по-малък от 8 точки;
- Резултат по критерий „Методика и работен план“ по-малък от 10 точки;
- Резултат по критерий „Трудности и рискове“ по-малък от 1 точка;
- Резултат по критерий „Капацитет на кандидата“ по-малък от 1 точка;
- Резултат по критерий „Устойчивост“ по-малък от 3 точки;
- Резултат по критерий „Финансова оценка“ по-малък от 4 точки.

Критериите за оценка на проектните предложения и тяхната тежест се гласуват от Комитета за наблюдение на оперативната програма, съгласно чл.14, ал.2, т.1 и чл.26,



ЗАКОН за изменение и допълнение на Закона за управление на средствата от Европейските структурни и инвестиционни фондове.

**Други елементи когато е приложимо:**

**Мярка 2 ПОС - „Запазване на биологичното разнообразие”, чрез подхода WOMP**

**Описание на целите и обхвата:**

**Описание на целите**

Подобряване на осведомеността на населението, за подпомагане на местно и регионално ниво за повишаване на осведомеността относно биологичното разнообразие и заплахите за него в целевата територия на МИГ.

Мярката пряко адресира постигане на целите на приоритетна ос 3 „Биологично разнообразие“ ПРОГРАМА „ОКОЛНА СРЕДА“ 2021 – 2027 и специфична цел „Подобряване на защитата и опазването на природата, биологичното разнообразие и екологосъобразната инфраструктура, включително в градските райони, и намаляване на всички форми на замърсяване” както и целта на подхода WOMP по програмата.

Мярката е насочена към Специфична цел 3.1 и 3.2 на СВOMP Подобряване на местната публична инфраструктура и жизнена среда; Валоризация на местното природно и културно наследство, съхраняване на идентичността на територията и развитие на туризъм и Приоритет 3 Повишаване ролята на местната власт за подобряване на средата и качеството на живот на територията.

**Описание на Обхвата**

Проектът трябва да бъде изпълнен на територията на Република България в региона на планиране от ниво NUTS2 на територията на Община Първомай и Община Димитровград.

**Допустимите получатели:**

Юридически лица с нестопанска цел (ЮЛНЦ); Практически опит в областта на опазването на биологичното разнообразие следва да се оценява като предимство. ЮЛНЦ следва да са регистрирани по съответния ред най-малко преди 12 месеца, предхождащи месеца, в който е подадено проектното предложение.

Структури на/към МОСВ;

Структури на/към МЗХ;

Областни управи;

НПО;

Научни институти;

Природонаучни музеи (към БАН, към Министерство на културата);

Висши учебни заведения;

МИГ



Практически опит в областта на опазването на биологичното разнообразие следва да се оценява като предимство. ЮЛНЦ следва да са регистрирани по съответния ред най-малко преди 12 месеца, предхождащи месеца, в който е подадено проектното предложение.

Научните институти следва да бъдат научни организации. Същите следва да имат основен предмет на дейност, свързан със защита/опазване на околната среда, респективно висшите училища следва да включват някое от следните професионални направления: „Биологически науки“, „Науки за земята“, „Растениевъдство“, „Растителна защита“, „Горско стопанство“.

Партньорството е допустимо, задълженията между страните по кандидатстване и изпълнение на мярката следва да бъдат уредени в споразумение

**Целева група или групи и идентифицираните техни местни проблеми и потребности, които мярката адресира;**

Населението от населените места/общини включени в съответните местни инициативни групи.

Бизнес сектора.

Ловци и рибари.

Събирачи на лечебни и други растения.

Туристически организации. Други целеви групи.

- Ограничаване на негативните влияния върху биологичното разнообразие в общината

- Устойчиво управление на защитените зони по Natura 2000

**Допустими дейности и разходи:**

**Допустими дейности**

1. Запазване и подобряване на биологичното разнообразие
2. Насърчаване към модерно, екологично селско стопанство.
3. Опазване и възстановяване на редки и застрашени растителни и животински видове, браконьерство, използване на забранени методи и средства за лов и превенция от хищници, инвазивни видове, незаконна търговия със защитени видове и др.

Посочените дейности не са изчерпателни. Окончателните допустими дейности за проектите, подавани в рамките на стратегия за BOMP, ще бъдат част от указанията на УО.

**Допустими разходи**

- организиране и провеждане на събития (кръгли маси, работни срещи, представяне в медиите, пресконференции, брифинги, представяне на добри практики на място, информационни дни);





- разработване на информационни материали (плакати, брошури, листовки);
- външна реклама (рекламни пана, билбордове и др.);
- ролбанери;
- излъчвания в регионални радиостанции (рекламно-информационни спотове);
- излъчвания в регионални телевизионни канали;
- публикации на официалната интернет страница на бенефициента;
- онлайн публикации в регионални интернет медии и портали;
- публикации в социални медии;
- публикации в регионални печатни медии;
- разработване на онлайн информационни портали, предоставящи практическа информация за опазване на биологичното разнообразие на територията на населеното място/ общината/ МИГ, заплахите за него, практическите възможности за адресиране на тези заплахи от страна на съответната целева група; за повишаване на общественото самосъзнание за опазване на биологичното разнообразие в Натура 2000 или извън екологичната мрежа и др.
- рекламно-информационни материали (химикалки, тениски, шапки, еко-торбички и други подходящи според целевата група и посланието);
- алтернативни форми на включване на целевите групи в припознаването на темата и посланието – инсталации, пърформанси, изложби, уръкшопи и други.

#### **Финансови параметри за проектните предложения:**

1. Минимален размер на общите допустими разходи за проект – ще бъде определен в насоките за кандидатстване по ПРОГРАМА „ОКОЛНА СРЕДА“ 2021 – 2027
2. Максимален размер на общите допустими разходи за проект – Максималният размер на допустимите разходи за проект е съгласно насоките за кандидатстване по ПРОГРАМА „ОКОЛНА СРЕДА“ 2021 – 2027
3. Интензитет и финансовата помощ: Интензитетът на финансовата помощ се определя в насоките за кандидатстване по ПРОГРАМА „ОКОЛНА СРЕДА“ 2021 – 2027
4. Размер на финансовата помощ по мярката – Максималният размер на субсидията по проект ще бъде определен в насоките за кандидатстване по ПРОГРАМА „ОКОЛНА СРЕДА“ 2021 – 2027

#### **Интензитет на финансовата помощ:**

По процедурата може да се предоставят до 100 % от максималния размер на допустимите разходи.

#### **Обективни и измерими критерии за оценка на проектите и тяхната тежест:**

Критерии	Максимален брой точки
----------	-----------------------



1.	Съответствие и допълняемост	20
2.	Методика и работен план	15
3.	Капацитет на кандидата	8
4.	Устойчивост	9
<b>ОБЩО</b>		<b>52</b>

Няма да бъдат финансирани проектни предложения получили:

- Общ брой точки по всички критерии по-малък от 31 точки;
- Резултат по критерий „Съответствие и допълняемост“ по-малък от 11 точки;
- Резултат по критерий „Методика и работен план“ по-малък от 8 точки;
- Резултат по критерий „Капацитет на кандидата“ по-малък от 6 точки;
- Резултат по критерий „Устойчивост“ по-малък от 6 точки;

Критериите за оценка на проектните предложения и тяхната тежест се гласуват от Комитета за наблюдение на оперативната програма, съгласно чл.14, ал.2, т.1 и чл.26, ЗАКОН за изменение и допълнение на Закона за управление на средствата от Европейските структурни и инвестиционни фондове.

**6. Финансов план, включващ планираните средства от всеки фонд и всяка от финансиращите програми:**

Код на мярката	Име на мярката	Общо за периода на стратегията	
		лева	%
	Мерки, финансирани от СПРЗСР 2023 – 2027 г. (ЕЗФРСР)	<b>5 867 400</b>	<b>61,67</b>
П.Г.1	Инвестиции в земеделските стопанства	1 290 800	13,57
П.Г.2	Инвестиции за преработка на селскостопанск и продукти	400 000	4,20
П.Г.3	Инвестиции за неселскостопан ски дейности в	691 950	7,27



	селските райони		
П.Г.6	Инвестиции в основни услуги и дребни по мащаби инфраструктура в селските райони	1 817 800	19,11
	Мерки, които не са част от СПРЗСР 2023 – 2027 г., но са включени в Регламент (ЕС) № 2021/2115 (финансирани от ЕЗФРСР)		
	...		
	Мярка „Дейности за сътрудничество и тяхната подготовка (ЕЗФРСР)“		
П.Ж.5	Изпълнението на операции, включително дейности за сътрудничество	200 000	2,10
	Мярка „Дейности по управление, мониторинг и оценка на стратегия за ВОМР и нейното популяризиране	1 466 850	15,42



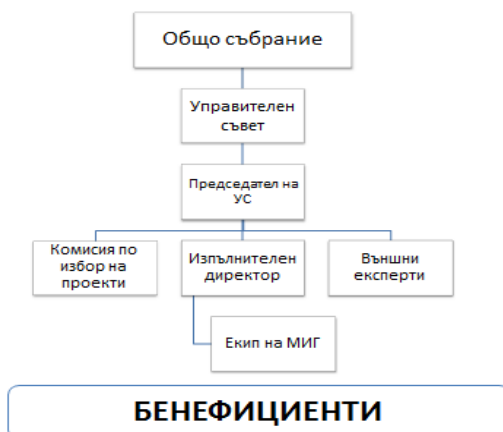
	“ (До 25% от средствата на ред „Общо средства за стратегията, финансирани от ЕЗФРСР)		
	<b>ОБЩО СРЕДСТВА ЗА СТРАТЕГИЯТ А, ФИНАНСИРА НИ ОТ ЕЗФРСР</b>	<b>5 867 400</b>	<b>61,67</b>
	Мерки, финансирани от ПРЧР 2021 – 2027 г. (ЕСФ+)	<b>977 915</b>	<b>10,28</b>
ПРЧР-01	Активно включване	477 915	5,02
ПРЧР-02	Активен живот	500 000	5,26
	Мерки, финансирани от ПКИП 2021 – 2027 г. (ЕФРР)	<b>1 564 664</b>	<b>16,45</b>
ПКИП -01	Кръгова икономика в предприятията	1 564 664	16,45
	Мерки, финансирани от ПО 2021 – 2027 г. (ЕФРР, ЕСФ+)	<b>977 915</b>	<b>10,28</b>
ПО- 01	Повишаване качеството на	977 915	10,28



	образователните услуги и подобряване на достъпа до образование на деца и ученици от уязвими групи		
	Мерки, финансирани от ПОС 2021 – 2027 г. (ЕФРР)	<b>125 670</b>	<b>1,32</b>
Мярка 1	Оптимизиране на управление на отпадъците	54 115	0,57
Мярка 2	Запазване на биологичното разнообразие	71 555	0,75
	<b>ОБЩО ЗА ПРОЕКТИ КЪМ СТРАТЕГИЯТА ЗА ВОМР:</b>	<b>9 513 564</b>	<b>100%</b>
<b>7. Описание на уредбата за управление, мониторинг и оценка, която показва капацитета на местната инициативна група да изпълни стратегията: (не повече от 6 страници);</b>			
7.1. Организационна структура на МИГ:			



- *Организационна структура/схема.*



Сдружение „Местна инициативна група – МИГ Първомай-Димитровград“ е юридическо лице с нестопанска цел за осъществяване на общественополезна дейност, регистрирано по реда на Закона за юридическите лица с нестопанска цел, което представлява публично-частно партньорство.

#### 7.2. Управление на МИГ:

- *Органи за управление и контрол;*

**Органите на управление** на „Местна инициативна група – МИГ Първомай-Димитровград“ са:

- Общо събрание (ОС);
- Управителен съвет (УС);

**Колективен върховен орган** на Сдружението е Общото събрание, което се състои от всички негови членове. Общото събрание се провежда най-малко един път годишно, но не по-късно от края на месец май на следващата година. Свиква се от управителния съвет или по писмено искане на 1/3 от членовете. Ако в последния случай управителния съвет не свика Общото събрание в двуседмичен срок от постъпване на искането, то се свиква от съда по седалището на Сдружението по писмено искане на заинтересованите членове или упълномощено от тях лице. Поканата трябва да съдържа дневния ред, датата, часа и мястото за провеждането на общото събрание и по чия инициатива то се свиква. Поканата се поставя на мястото за обявление на сградата, където се намира управлението на сдружението и електронната поща на членовете на сдружението, най-малко един месец



преди насрочения ден

То има следните правомощия:

- Приема, изменя и допълва устава на Сдружението;
- Приема и утвърждава други вътрешни актове;
- Избира и освобождава с явно гласуване членовете на Управителния съвет;
- Взема решения за преобразуване и прекратяване на Сдружението;
- Взема решение за членство в други организации;
- Взема решения относно дължимостта и размера на членския внос или на имуществените вноски;
- Приема правилата и реда за извършване на общественополезна дейност, включително Стратегията за местно развитие по подхода ЛИДЕР и нейния бюджет;
- Приема членове в случаи на отказ от страна на Управителния съвет и 4 изключва членове;
- Приема бюджет и отчет за дейността на Сдружението;
- Отменя решенията на другите органи на Сдружението, когато същите противоречат на закона, устава или на други вътрешни актове на Сдружението.

**Управителният съвет е колективен управителен орган.** Управителния съвет се състои от 5 лица. Членовете на УС могат да бъдат физически лица, членове на Сдружението или физически лица, упълномощени да представляват юридическите лица, които са членове на сдружението. Членовете на управителния съвет се избират за срок от 5 години. До избирането на нов управителен съвет членовете на стария изпълняват своите функции. Съставът на УС на сдружението отговаря на следните условия:

1. Представител на Общинската власт – един представител;
2. Представители на стопанския сектор – двама представители;





3. Представители на нестопанския сектор – двама представители.

Управителният съвет има следните правомощия:

- Осигурява изпълнението на решенията на Общото събрание;
- Приема членове на Сдружението;
- Разпорежда се с имуществото на Сдружението при спазване изискванията на устава;
- Определя адреса на Сдружението;
- Избира от състава си Председател на Управителния съвет;
- Избира и освобождава с конкурс Изпълнителния директор на Сдружението и определя обема на представителната му власт;
- Избира и освобождава служители на Сдружението по предложение на Изпълнителния директор;
- Избира и освобождава комисии за оценка и избор на проектните предложения по стратегията за местно развитие по подхода ЛИДЕР или други финансиращи програми;
- Взема окончателни решения за финансиране на проекти по подхода ЛИДЕР или други финансиращи програми;
- Когато участват в комисията за избор на проекти по Стратегията за местно развитие по подхода ЛИДЕР, членовете на УС подписват декларация за липса на конфликт на интереси по смисъла на ал. 1 т. 1 от допълнителната разпоредба на Закона за предотвратяване на конфликт на интереси. В случаите когато член на комисията установи, че е налице конфликт на интереси, той подава писмо до МИГ за самоотвод, като неговото място в комисията се заема от нов член;
- Членовете на УС не могат да участват в други изпълнителни или оперативни органи на сдружението;
- Избира и освобождава представители на Сдружението в други организации, включително в национални и европейски мрежи на селските региони;



- Взема решения относно Стратегията за местно развитие по подхода ЛИДЕР и нейния бюджет и други и други стратегически документи на Сдружението и ги предлага за одобрение на Общото събрание;
- Взема решения относно годишните отчети на Изпълнителния директор и ги предлага за одобрение на Общото събрание;
- Определя реда и организира извършването на дейността на Сдружението като изготвя и приема организационна структура, правилник и процедури за функционирането на изпълнителните органи на Сдружението, включително по прилагането на Стратегията за местно развитие по подхода ЛИДЕР.

УС се свиква на редовно заседание поне един път на три месеца по предварително обявен дневен ред. Заседанието на Управителния съвет е редовно, ако на него присъстват най-малко 2/3 от членовете му. За присъстващ се счита и този член, с когото е установена двустранна телефонна или друга връзка, позволяваща установяване на самоличността му и участието му в дискусиата. Гласуването на този член се удостоверява с подпис в протокола на ръководещият заседанието. Управителният съвет може да взема решения и не присъствено, ако протоколът с решенията бъде подписан без възражения от всички членове на Управителния съвет.

Председателят на управителния съвет се избира за срок от пет години и има следните правомощия:

1. Свиква и ръководи заседанията на управителния съвет;
2. Осъществява функции по публично представителство на Сдружението на национално и международно ниво, когато няма избран от Управителния съвет представител на Сдружението
3. Представява сдружението до избирането на Изпълнителен директор или в случаите когато той не е в състояние да изпълнява своите



	<p>функции.</p> <p>Членовете на МИГ, физически лица трябва да имат постоянен адрес на територията на действие на МИГ – Първомай - Димитровград.</p> <p>Членове на МИГ, следва да бъдат със седалище и адрес на управление на територията МИГ – Първомай – Димитровград. Включените в състава на УС представители на община Първомай и община Димитровград се определят с решение на общински съвет.</p>
<p><i>- Описание на позициите и изискванията към изпълнителния директор и персонала.</i></p>	<p>Структурата и щатното разписание на персонала се определят от УС на МИГ, при спазване на изискванията на приложимата Наредба № 22. Неразделна част от Стратегията за ВОМР на МИГ – Първомай - Димитровград са длъжностни характеристики на оперативния състав на екипа.</p> <p>Съгласно Наредба № 22 минималните изисквания по отношение на служителите на МИГ са:</p> <p>Изпълнителният директор трябва да има:</p> <ul style="list-style-type: none"><li>- завършено висше образование, най-малко степен „бакалавър“;</li><li>- професионален стаж най-малко 5 години;</li><li>- управленски опит най-малко две години;</li><li>- опит в реализиране на проект, програма или стратегия със стойност над 100 хиляди лева, финансирани от ЕС или от други международни донори.</li></ul> <p>Експертът по прилагане на стратегията за ВОМР и останалите служители на МИГ трябва да имат:</p> <ul style="list-style-type: none"><li>- завършено висше образование, най-малко степен „бакалавър“;</li><li>- професионален стаж най-малко две години.</li></ul> <p>За служител на длъжност "счетоводител" се прилагат изискванията на чл. 18 от Закона за счетоводството.</p> <p>За всички служители на МИГ важат следните</p>



изисквания:

1. отговаря на условията на чл. 12, ал. 3 от наредба № 22 от 14 декември 2015 г. за прилагане на подмярка 19.2 "Прилагане на операции в рамките на стратегии за водено от общностите местно развитие" на мярка 19 "Водено от общностите местно развитие" от Програмата за развитие на селските райони за периода 2014 - 2020 г.;

2. не е член на колективния управителен орган на МИГ и не е свързано лице с член на колективния управителен орган на МИГ по смисъла на § 1 от допълнителните разпоредби на Търговския закон;

3. не е общински съветник, кмет, заместник-кмет или служител на централна или териториална администрация на изпълнителната власт, на местната власт или на публично лице.

Правомощията на изпълнителния директор се определят в устава на МИГ и в трудовия му договор.

Изпълнителният директор /ИД/ на МИГ

Изпълнителният директор има следните основни функции:

- представлява сдружението в страната и чужбина;
- осъществява, координира и мониторира ежедневната дейност на сдружението;
- установява отношения и сключва договори с държавни органи, местни органи, бизнес общността, неправителствени организации, потенциални донори, бенефициенти и служители на организацията.
- организира изпълненията на стратегия за местно развитие, прилага процедури и правила, одобрени като част от стратегията за местно развитие, и такива, включени в договора за финансиране изпълнението на стратегията за местно развитие с управляващия орган на ПРСР.
- изготвя доклад за отчитане изпълнението на Стратегията за местно развитие, както и други доклади



и справки за изпълнение на Стратегията за местно развитие, изисквани от управляващия орган на ПРСР;

- представя до управляващия орган на ПРСР до 31 януари на всяка календарна година годишен доклад за отчитане изпълнението на Стратегията за местно развитие в предходната година;

изпълнява други възложени му от Общото събрание и от Управителния съвет задължения

Експерта по прилагане на стратегията за ВОМР /ЕПС за ВОМР/: Извършва информационни и експертни дейности в сътрудничество с останалите членове на екипа на МИГ. Предоставя необходимата основна и специфична информация за стратегията за ВОМР и мерките, включени в нея. Предоставя информация на потенциалните бенефициенти за възможностите за кандидатстване. Събира и обобщава информация за добри практики и представя на прекия си ръководител. Предоставя информация за добри практики на потенциални бенефициенти. Сътрудничи на управителния орган на Сдружението и УО на ПРСР, ДФ „Земеделие“ по повод дейностите по изпълнение на СВОМР. Провежда консултации с потенциални местни бенефициенти, целеви местни предприемачи и групи в специфични за региона отрасли за предоставяне на съвети за достъп до финансиране по Стратегията за ВОМР. Подпомага Изпълнителния директор и Председателя на Сдружението при разработване и изпълнение на бюджета и заявки за планирани дейности и разходи. Изготвя специализирани доклади, справки, а също така и предоставя допълнителни документи и информация за дейността на Сдружението. Осъществява наблюдение на изпълнението на проектите, като следи за спазване на поетите задължения от страна на одобрените бенефициенти и им осигурява експертна, техническа и методическа помощ за изпълнение на поетите от тях ангажименти. Подпомага одобрените кандидати при подготовка на заявки за плащане и изготвяне на доклади за отчитане на изпълнението по проектите,



както и други действия описани в длъжностната му характеристика.

Счетоводителят е необходимо да отговаря на изискванията на чл. 18 от Закона за счетоводството, както и да притежава опит в осчетоводяването на проекти. Да познава счетоводното и данъчното законодателство на Република България, да е запознат с приложимата нормативна уредба по работата на Сдружението и да ползва свободно съвременни счетоводни програмни продукти. Счетоводителят ръководи, организира и осъществява предварителен, текущ и последващ вътрешен финансов контрол по спазването на финансовата и платежната дисциплина, правилното оформяне на първичните и официалните счетоводни документи, редовното извършване на инвентаризации и отразяване на резултатите от тях. Ръководи и организира счетоводната отчетност, чрез оптимална централизация на счетоводните операции и осигурява своевременно отразяване в счетоводството на всички стопански операции. Съставя финансовите отчети на Сдружението, както и всички отчети и сведения, които произтичат от счетоводни записвания. Полага грижи за осигуряване на необходимите финансови средства за изпълнение на задачите за всички дейности на Сдружението и осигурява най-рационалното им използване; Организира своевременното осигуряване на Председателя на УС и членовете на Екипа на Сдружението с необходимата финансово-счетоводна информация на съответните равнища на управление, като извършва ежемесечен системен анализ на финансовото състояние и на финансовите резултати; Съхранява оригиналните финансови и счетоводни документи на Сдружението; Изготвя специализирани доклади, справки, а също така и предоставя допълнителни документи и информация, необходими на Изпълнителния директор, Управителния съвет, Общото събрание и/или Управляващия орган на ПРСР за обективна оценка на дейността на Сдружението. Изпълнява и други конкретно възложени задачи, свързани с длъжността.

Асистентът подпомага изцяло горе посочените



	<p>дейности на ИД, ЕПС за ВОМР и Счетоводителя. Освен това асистентът: Организира входящата и изходящата кореспонденция на МИГ. Води необходимите регистри за дейността на МИГ. Обработва всички материали, информация и документация, съобразно приложимите процедури и обявените покани за финансиране на проекти на бенефициенти по мерки от Стратегията за ВОМР; Отговаря за техническото изготвяне и оформяне на информационни материали за оповестяване изискванията за кандидатстване за финансиране по Стратегията за ВОМР, както и възложени задачи, свързани с длъжността.</p>
<b>7.3. Капацитет на местната инициативна група да изпълни стратегията за ВОМР:</b>	
<p><i>- Административен капацитет;</i></p>	<p>Сключени са предварителни споразумения със избраните служители, като на пълен работен ден за позициите изпълнителен директор и експерт по прилагане на стратегията за ВОМР.</p> <p>Избраните експерти имат богат опит в работата по проекти с европейско финансиране.</p> <p><b>Номинираният за изпълнителен директор,</b></p> <p><b>Избраната за позицията „Експерт“,</b></p> <p>Екипът на „Местна инициативна група – МИГ Първомай-Димитровград“ предвижда членуване на Сдружението в Национална селска мрежа и в Асоциация „Българска национална ЛИДЕР мрежа“.</p>
<p><i>- Материално – технически капацитет;</i></p>	<p>Съгласно изискванията на ПМС 161/2016 и Наредба No22/2015 за срока на изпълнение на стратегията за ВОМР и нормалното функциониране на МИГ е осигурен самостоятелен офис, разполагащ с административен офис за екипа на „Местна инициативна група – МИГ Първомай-Димитровград“, със заседателна зала, с архивно помещение и с фронт офис с достъп за хора с увреждания. Офисът е оборудван с необходимото обзавеждане и техника – 4 броя преносими компютри, 1 брой мултимедия прожектор, 1 брой мултифункционално лазерно устройство, оборудвани 4 работни места. Екипът на</p>





	МИГ по мярка 19.1. е участвал в едно обучение за за прилагането на подмярка 19.1 „Помощ за подготвителни дейности” на мярка 19 „Водено от общностите местно развитие” от Програмата за развитие на селските райони за периода 2014 – 2020 г.
- <i>Финансов капацитет;</i>	Осигуряването на достатъчен по време финансов ресурс за нормалното функциониране на МИГ, изисква ангажираност на местната власт. Община Първомай счита, че е необходимо да подпомогне с финансиране дейността на МИГ със 74 810 лева, което представлява 5.1% от средствата осигурени от СПРЗСР за издръжка на МИГ.

#### 7.4. Описание на системата за мониторинг и оценка:

Мониторингът на изпълнението на стратегията за водено от общностите местно развитие на „Местна инициативна група – МИГ Първомай-Димитровград“ и на подкрепените операции, и провеждането на конкретни дейности за оценка, свързани с тази стратегия, е задължение на екипа на МИГ.

Системата за мониторинг и оценка има за цел да обезпечи надеждна информация за бюджетните параметри, резултатите и въздействието на Стратегията за ВОМР и за партньорите, ангажирани в управлението така, че Управителния съвет на МИГ да може да взема правилни управленски решения.

Мониторингът ще се осъществява на 2 нива - на ниво проект и на ниво стратегия за ВОМР.

#### **Мониторингът на ниво проект се осъществява посредством:**

- Преглед на отчети за техническо и финансово изпълнение на проектите;
- Осъществяване на посещения на място;
- Периодични срещи за отчитане на напредъка на проектите.

Събраната информация се въвежда в база-данни и служи за изготвяне на Доклади за изпълнение на стратегията и за извършване на независими оценки за нейното изпълнение.

**Мониторингът на ниво стратегия за ВОМР** се осъществява от УС на МИГ посредством обсъждането на Доклади (отчети) за междинно изпълнение на стратегията и от ОС на МИГ посредством разглеждането на Годишните доклади за изпълнение на стратегията.

**Извършване на външна оценка за изпълнение на Стратегията.** В рамките на



предвидените оценки ще се събира информация за резултатите и въздействието на стратегията въз основа на индикаторите и въпросите за оценка. Работата по външната експертна оценка ще се организира от външен за МИГ изпълнител, с цел изготвяне на независима и релевантна на целите оценка. Оценката на изпълнението на Стратегията включва оценка на ефективността и ефикасността на използваните ресурси за изпълнение на Стратегията; положителните и отрицателните характеристики при изпълнението на Стратегията за ВОМР; анализ на изпълнението на индикаторите; оценка на степента на постигане на целите; изводи и препоръки. Външна оценка ще се извърши веднъж годишно в периода на изпълнение. Оценките са съпътствани от изготвянето на доклади, като годишните доклади ще формулират препоръки и насоки за предприемане на мерки за постигане на целите на Стратегията за ВОМР. Окончателният доклад за оценка на изпълнението на Стратегията ще излезе със заключение за постигнатите резултати от прилагането на Стратегията за ВОМР и степен на постигане на поставените цели.

Инструментите за осъществяване на дейностите по мониторинга и събиране на данни са:

- База данни и отчети по прилагане на стратегията за ВОМР;
- Текущ мониторинг;
- Извършване на външна оценка за изпълнение на стратегията;
- Тематични проучвания и анализи.

**8. Описание на прилагането на хоризонталните принципи на ЕС съгласно чл. 9 от Регламент (ЕС) 2021/1060 при изпълнението на стратегията: (не повече от 2 страници)**



*Прилагане на принципа на равенство между половете*

Равенството между половете е един от фундаменталните принципи на Европейския съюз, който през новия програмен период отново е залегнал в законодателството на Общността. Съгласно изискванията на Регламент (ЕС) № 2021/1060, България като държава-членка на ЕС следва да гарантира, че равенството между мъжете и жените и отчитането на социалните аспекти на половете се вземат под внимание и се насърчават през цялото време на подготовката и изпълнението на финансиращите програми, включително по отношение на мониторинга, докладването и оценката.

Стратегията за водено от общностите местно развитие на МИГ следва напълно тази логика. МИГ чрез своя устав и органи на управление гарантира равноправието на мъжете и жените в процеса на своята работа и в процеса на прилагане на стратегията.

Принципът е спазен в процеса на разработване на настоящата стратегия, като в проведените срещи и анкетни проучвания сред заинтересованите страни са обхванати представители на двата пола, без да са прилагани каквито и да са дискриминационни подходи при формулиране на групите заинтересованите страни и отправните покани към тях за участие в срещите. Творческият и предприемаческият потенциал на жените е важен източник на икономически растеж и създаването на нови работни места.

Отчитайки проблемите на заетостта сред жените и младите хора и тяхното недостатъчно включване в социално икономическия живот на територията, Стратегията за ВОМР на „Местна инициативна група – МИГ Първомай-Димитровград“ подкрепя жените и младежите в икономическата област, за да даде възможност за придобиване на равни права в заетостта и професионалната дейност и постигането на финансова независимост, което да предотврати изоставането им.



<p><i>Допринасяне за утвърждаване на принципа на равните възможности</i></p>	<p>В процеса на подготовка на стратегията за водено от общностите местно развитие на „Местна инициативна група – МИГ Първомай-Димитровград“ са приложени принципите за равенство между половете и липса на дискриминация на основата на пол, расов или етнически произход, религия или вероизповедание, увреждане, възраст или сексуална ориентация в съответствие с Регламент (ЕС) 2021/1060.</p> <p>МИГ гарантира, че тези принципи ще бъдат прилагани и в процеса на изпълнение, мониториране и оценка на стратегията, тъй като допустимите кандидати за финансиране на проекти по стратегията са определени единствено в зависимост от специфичните изисквания по всяка мярка и насоките на прилагане. По стратегията за ВОМР изпълнителите на дейности ще могат да бъдат всички потенциални кандидати, без оглед на расова принадлежност, етническа принадлежност, религия или вероизповедание, увреждане, възраст, сексуална ориентация, политически убеждения, социален статус и др.</p> <p>За прилагането на „Местна инициативна група – МИГ Първомай-Димитровград“ ще се съобразява с националната правна рамка, регулираща недопускане на дискриминационни практики (Кодекс на труда, Закона за защита на дискриминацията и др.).</p>
<p><i>Създаване на условия за превенция от дискриминацията</i></p>	<p>Принципите на равенство между половете, не дискриминация и достъпност са залегнали в българската законодателна и институционална система и касаят всички сфери на социалния живот, включително заетост, образование и обучение, здравеопазване, имуществено състояние, социална защита, достъп до социални услуги, икономически дейности и др. Общата рамка, гарантираща спазването на тези хоризонтални принципи, включва:</p> <ul style="list-style-type: none"><li>• Конституцията на Република България (чл. 6);</li><li>• Законът за защита от дискриминация;</li><li>• Законът за интеграция на хората с увреждания;</li><li>• Националната стратегия за хората с увреждания 2021-2030 г.;</li><li>• Националната стратегия за насърчаване на равнопоставеността на жените и мъжете 2021-2030 г.</li></ul> <p>За превенция на дискриминацията при реализацията на стратегията ще се работи целенасочено за подкрепа на</p>



	<p>представители на уязвими и малцинствени групи. По време на изпълнение на стратегията за водено от общностите местно развитие се предвижда провеждането на целенасочени обучения и информационни дейности, насочени към тези групи на територията на „Местна инициативна група – МИГ Първомай-Димитровград“ с цел повишаване на информираността и придобиване на умения за подготовката и реализацията на проекти, както и за участието в тях.</p>
--	--